



Grandir et vivre ensemble à Rezé Projet éducatif de territoire 2021-2024



"Les politiques petite enfance, enfance et jeunesse, traversent l'ensemble des actions publiques menées par la collectivité. Le projet éducatif de territoire 2021/2024 concerne dorénavant les 0/25 ans : construit à partir des valeurs de l'équipe municipale et sur la base d'une démarche participative avec les acteurs de la communauté éducative, il se donne comme ambition de répondre à la question : "comment bien grandir à Rezé?". Nous souhaitons que ce projet porte les valeurs de citoyenneté, de justice sociale, d'égalité et de continuité éducative avec un enjeu essentiel : celui d'améliorer la coopération entre les différents acteurs éducatifs dans une logique de co-construction».

Isabelle Coirier – adjointe au Maire, coordinatrice du pôle enfance et jeunesse



Historique

**2012 : PEL
(Projet Educatif
Local)**

Etre ensemble,
Vivre ensemble,
Faire ensemble

**2015: PEDT
(2014-2017)**

Périmètre :
la journée
scolaire

**2017 : PEDT
(2017-2021)**

Charte du
temps du
midi (2018)

**2021 : PEDT
(2021-2024)**

Continuité,
Equité,
Citoyenneté

Grandir
et vivre
ensemble
à Rezé
(0-25 ans)

Evaluation du PEDT 2017-2021

Le Projet éducatif a fait l'objet d'une évaluation menée par la Ligue de l'enseignement- FAL 44 et les FRANCAS de Loire -Atlantique. Cette évaluation a fait ressortir les éléments suivants :



- Faire vivre le PEDT en **transversalité**, en repensant ses modes de gouvernance, en renforçant les liens entre les temps scolaire et périscolaire (dont temps de loisirs ARPEJ), en multipliant les temps d'échanges et de concertation, en améliorant la communication, en repensant les transitions et les passerelles : charte de mutualisation des locaux, projets transversaux, règles de vie, animation du PEDT, travail sur les panneaux d'affichage, etc.



- Réadapter l'**offre éducative** dans le respect du **rythme et des besoins de l'enfant**, par la pérennisation ou la création de partenariats internes et externes, la stabilisation des équipes (professionnalisation et formation), la diversification des activités proposées, l'agencement des locaux : utilisation des extérieurs, intervention d'animateurs de l'ARPEJ-Rezé et d'associations culturelles, prise en compte de la dimension éducative du temps du repas, formation des équipes, etc.



- Réaffirmer du rôle de l'**enfant acteur** en travaillant autour de son autonomie, sa responsabilisation, en favorisant son expression, et par la prise en compte de ses choix et propositions : co-construction d'activité, projets passerelles, débats philos et théâtres forums, apprentissage du vivre ensemble, autonomie sur le temps du repas et de la sieste, droits de l'enfant, sensibilisation au développement durable



- Etre particulièrement vigilant sur la démarche d'**inclusion**, par l'intégration et la prise en compte des enfants à besoins spécifiques (notamment les enfants de classes ULIS) : sensibilisation à la gestion des émotions, à l'égalité filles-garçons, généralisation d'outils inclusifs, accompagnement des équipes par la chargée d'inclusion scolaire, dispositifs CLAS et apprentis lecteurs, partenariats (Handisup, Cemea, PRE...).

Un projet élargi : « Grandir et Vivre ensemble à Rezé »

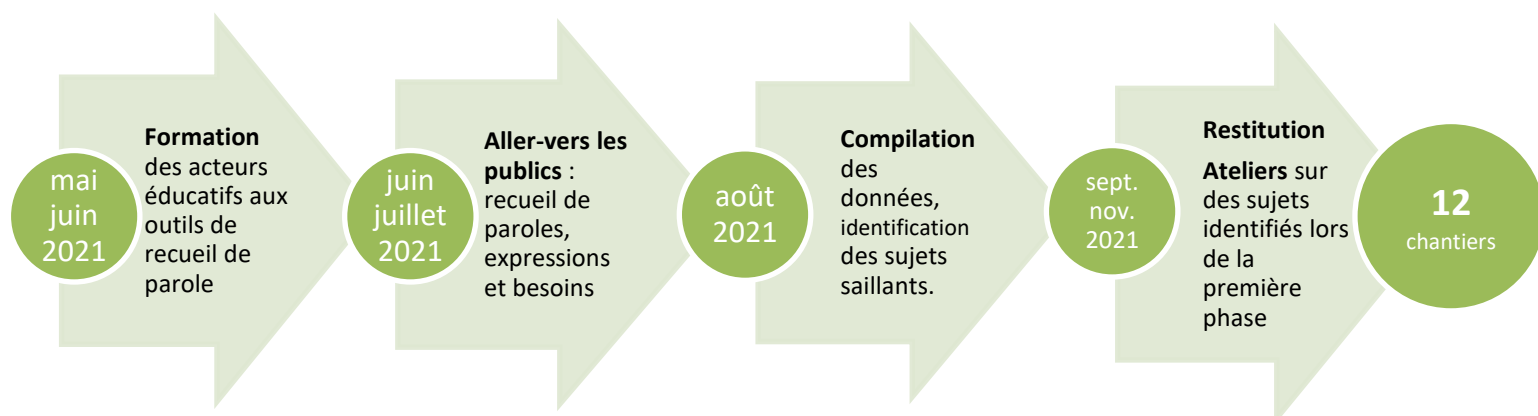
En juin 2021, la Ville de Rezé a renouvelé son projet éducatif de territoire pour une durée de trois ans ; ce projet éducatif est essentiel pour structurer la politique éducative de la commune sur l'ensemble de la tranche d'âge 0/25 ans, et ses liens aux acteurs du territoire, mais aussi pour travailler en lien avec les partenaires institutionnels.

Ce projet a été construit autour de trois grandes orientations (p.5), qui vont guider l'ensemble des actions, de la petite enfance à l'accompagnement des jeunes vers l'âge adulte :

- **L'équité** : améliorer la justice sociale et l'équité territoriale pour le bien-être des enfants et des jeunes
- **La citoyenneté** : permettre aux enfants de vivre au cœur de la cité et développer une citoyenneté active
- **La continuité éducative** : bâtir une continuité tout au long du parcours des enfants et des jeunes, et sur le territoire, en renforçant notamment les actions passerelles et la coopération entre les différents acteurs éducatifs.

Pour alimenter davantage ce projet, et mesurer les attentes des habitants, une concertation a été menée dans le cadre de la démarche « Grandir et vivre ensemble à Rezé » : une enquête et plusieurs ateliers ont été réalisés de juin à décembre 2021 (voir schéma ci-dessous).

Tous les éléments recueillis auprès des familles, des enfants et des jeunes permettent aujourd'hui d'affiner le projet éducatif de territoire pour être au plus près des attentes, autour des 12 volontés partagées dans les pages suivantes (p.6 à p.11), qui se déclineront en plan d'action.



Les orientations



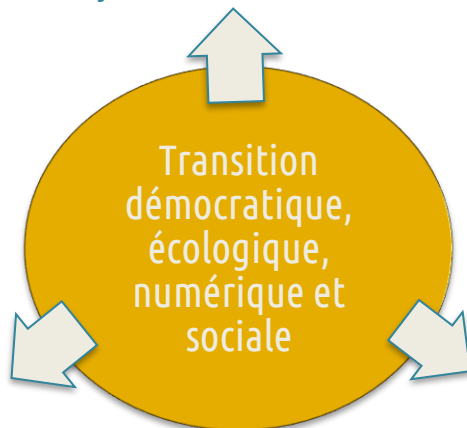
Continuité

Bâtir une continuité éducative tout au long du parcours de l'enfant puis du jeune sur le territoire



Citoyenneté

Au cœur de la cité et de la citoyenneté



Équité

Améliorer la justice sociale et l'équité territoriale pour le bien-être des enfants et des jeunes



Les 12 chantiers

CHANTIER #1

On veut que ... les tout-petits puissent être gardés dans de bonnes conditions

Développer les modes de garde pour les 0/3 ans sur la commune

- Soutenir la professionnalisation des assistantes maternelles
- Créer une nouvelle crèche municipale de 60 places
- Acheter 20 nouvelles places en structures privées
- Augmenter la capacité d'accueil de la Halte Pirouettes-Galipettes



Diversifier l'alimentation des tout-petits dans les structures

- Mettre en place une nouvelle gamme de restauration spécifique aux crèches municipales



CHANTIER #2

On veut que ... les jeunes enfants puissent bénéficier d'une offre d'ouverture culturelle

Développer l'ouverture culturelle des jeunes enfants

- Elargir la démarche d'éducation artistique et culturelle avec la signature d'un Contrat Local d'Éducation Artistique et Culturelle
- Proposer des ateliers d'éveil aux jeunes enfants gardés par des assistantes maternelles
- Poursuivre la mise en place du PEAC pour les enfants des écoles publiques de Rezé





CHANTIER #3

On veut ... des temps périscolaires de qualité avec des équipes au complet, qui ont les moyens de travailler, et une offre de restauration qualitative



Améliorer la qualité pédagogique et éducative des temps périscolaires

- Favoriser la socialisation et le vivre ensemble et lutter contre les discriminations
- Mener des projets sportifs, culturels, environnementaux, citoyens, en veillant à leur équilibre sur le territoire
- Accompagner les enfants dans leur autonomie et créer des espaces d'expression leur permettant de développer leur esprit critique
- Soutenir des actions de médiation et de prévention à l'école

Stabiliser les équipes périscolaires

- Outiller et former les professionnels
- Réduire la précarité des contrats proposés et valoriser le métier d'animateur périscolaire



Agir pour l'accueil de tous les enfants

- Accompagner et former les équipes pour accueillir les enfants à besoins particuliers
- Proposer des outils, notamment pour apprendre à gérer les émotions



Améliorer l'accueil des enfants dans les locaux scolaires

- Investir dans le patrimoine scolaire
- Adapter les locaux existants pour améliorer la prise en charge des enfants



Améliorer la qualité de l'offre de restauration collective

- Développer le végétarien et le fait-maison
- Augmenter la part de produits issus de labels ou biologiques
- Lutter contre le gaspillage alimentaire



CHANTIER #4

On veut que...les enfants et les jeunes puissent être aidés dans leur scolarité



Favoriser la réussite éducative de tous les enfants

- Déployer le dispositif Apprentis lecteurs
- Travailler l'évolution du temps des leçons sur le temps périscolaire
- Soutenir les actions d'accompagnement éducatif menées par les CSC ou autres associations
- Engager une réflexion spécifique sur ce sujet dans le cadre du Pacte de coopération Ville / CSC
- Poursuivre la réflexion inter-acteurs sur le décrochage scolaire et travailler sur les exclusions des jeunes collégiens
- Mettre en œuvre un programme de réussite éducative



CHANTIER #5

On veut que ...les enfants puissent être autonomes pour se rendre à l'école et à leurs activités, en toute sécurité, à pied ou à vélo

Développer la part du vélo et du déplacement piéton dans la Ville pour apaiser l'espace public

- Créer une commission des mobilités
- Mener des actions éducatives et de sensibilisation autour du vélo



CHANTIER #6

On veut que...les enfants et les jeunes soient en sécurité dans leurs quartiers avec des abords d'école propres et apaisés

Renforcer le sentiment de sécurité dans l'espace public

- Développer la présence humaine et les actions hors les murs



Apaiser les abords des écoles

- Travailler la sécurisation des abords des différents groupes scolaires



CHANTIER #7

On veut que... Les enfants et les jeunes puissent avoir un vrai lien à la nature



Renforcer le lien des enfants et des jeunes à la nature

- Aménager de nouveaux espaces de nature en associant familles, enfants et jeunes
- Engager la collectivité dans une démarche de rénovation des cours d'école dans un objectif de cour nature, égalitaire et inclusive et définir une stratégie pluriannuelle d'aménagements et d'actions sur l'ensemble des écoles
- Proposer des projets « nature » ou sensibilisation au développement durable dans les crèches, les classes, les accueils périscolaires ou auprès des jeunes



Développer le sport pour tous

- S'inscrire dans la démarche « Terre de jeux 2024 » autour de 5 objectifs prioritaires :
 - développer le sport-santé pour tous
 - encourager la féminisation des pratiques
 - favoriser l'inclusion dans et par le sport
 - faire du sport un vecteur de festivités
 - communiquer et valoriser les actions « Terres de jeux » qui se déroulent sur le territoire rezéen
- Favoriser l'accès au « savoir nager » pour tous
- Favoriser l'accès au sport dans les écoles
- Soutenir la pratique sportive pour les personnes en situation de handicap



CHANTIER #8

On veut que ... Rezé soit un terrain de jeux



Créer des espaces de rencontre et de jeux dans la Ville sur l'espace public

- Développer ou améliorer des espaces de pratiques sportives de plein-air.



CHANTIER #9

On veut que... tous les jeunes soient accompagnés dans leurs projets, aient des espaces pour s'exprimer, des lieux pour se retrouver et se poser



Soutenir les adolescents et les jeunes dans leur parcours d'autonomie

- Mener et soutenir des actions de prévention dans les collèges et les lycées
- Développer des dispositifs de soutien aux projets et initiatives et permettre aux jeunes ayant moins d'opportunité d'y avoir accès
- Soutenir l'action du point écoute jeunes



Ecouter davantage les jeunes et les faire participer à la vie de la Cité

- Mettre en place une commission extra-municipale « jeunes »
- S'engager dans la démarche « Territoires en commun »



CHANTIER #10

On veut que... les parents soient bien informés, qu'ils se sentent écoutés et soutenus



Mieux informer les familles de l'offre existante

- Développer l'espace citoyen et les démarches dématérialisées
- Créer des supports de communication adaptés et lisibles pour les familles
- Créer une charte graphique permettant une meilleure lisibilité des projets menés dans le cadre de la démarche Grandir et Vivre ensemble à Rezé
- Développer les actions d'aller-vers



Permettre aux parents de trouver des espaces d'expression et d'écoute

- Développer l'offre du point écoute familles
- Soutenir les actions famille des CSC



Accompagner les familles ayant moins accès au numérique

- Ouvrir une maison des services
- Soutenir l'offre d'accompagnement numérique des Centres socioculturels



CHANTIER #11

On veut...la continuité éducative et la coopération entre les acteurs de la communauté éducative comme fil rouge



Faire du lien entre les différentes étapes de vie des enfants et des jeunes

- Développer des actions passerelles
- Inscrire les actions dans une logique de continuité et de parcours

Réfléchir aux rythmes de l'enfant à l'échelle de la Ville

- Mener une consultation sur les rythmes de l'enfant et en rédiger une synthèse
- Elaborer des propositions



Instaurer une réelle collaboration entre tous les acteurs éducatifs de la commune

- Associer davantage les différents acteurs
- Travailler les liens entre équipes enseignantes et équipes périscolaires
- Développer des projets avec les partenaires éducatifs du territoire (équipes périscolaires, équipes enseignantes, ARPEJ, associations, parents d'élèves, CSC, ...)



CHANTIER #12

On veut...développer la prévention et mieux protéger les enfants et les jeunes



Proposer des actions permettant de sensibiliser et de libérer la parole sur les violences

- Mettre en place des permanences d'écoute
- Nouer un partenariat avec des associations de prévention auprès des enfants
- Favoriser des espaces où les jeunes ou les familles peuvent s'exprimer et être accompagnés



Sécuriser les processus internes à la collectivité pour repérer et traiter les situations d'enfants en risque de danger, ou en danger

- Réaliser un guide des procédures périscolaires
- Actualiser le guide de repérage des signaux faibles
- Mettre à jour la procédure institutionnelle d'alerte et de traitement



Soutenir davantage les parents qui rencontrent des difficultés éducatives avec leurs enfants

- Expérimenter la mise en place d'un Conseil des droits et des devoirs des familles



Déclinaison scolaire et périscolaire des orientations (écoles publiques)

