



Rezé

Nantes
Métropole

Avis
Citoyen

Rezé Château

Projet de renouvellement urbain



ma rue
mon quartier
ma ville

PRÉAMBULE



L'arrivée de la nouvelle équipe municipale en juin 2020 et la désignation de l'équipe de maîtrise d'oeuvre urbaine pilotée par l'agence Magnum¹, en charge de la conception du projet, a permis de repartager les intentions du projet, dans un contexte qui évolue et à la suite d'une crise sanitaire qui a fragilisé le quartier. Les élus ont donné rendez-vous aux habitants en juin 2021 pour présenter leurs intentions et pour continuer à construire collectivement le projet.

Celui-ci est aujourd'hui bien avancé. Il se poursuit dans le but de :

- Favoriser la place de la nature dans le quartier, notamment au niveau du mail Saint-Nazaire, le square Rigolo... ;
- Requalifier l'espace public (2,6 ha) pour faciliter l'appropriation par les habitants, notamment la place F. Mitterrand comme un véritable lieu de vie, commerçants, avec des services ;

- Améliorer le cadre et la qualité de vie des habitants, favoriser la mixité sociale et générationnelle ;
- Favoriser l'accueil de nouveaux habitants et le parcours résidentiel, en diversifiant l'offre de logements : la construction de 250 à 300 logements nouveaux (dont la création d'une résidence étudiante), la revente de logements sociaux, et la démolition de 80 logements existants ;
- Rénover le parc de logements : environ 260 logements réhabilités ;
- Enrichir l'armature de services et activités (env. 3300 m²) avec la démolition et relocalisation de services municipaux (env. 2000 m² d'équipements publics), la création d'un pôle santé, le positionnement des agences locales des bailleurs Atlantique Habitation et La Nantaise d'Habitations.

1 - Maîtrise d'oeuvre : Magnum, Phytolab, Sennse, A2i infra, Biotope.



Le présent Avis Citoyen retrace le processus de dialogue engagé avec les citoyens, ainsi que les réflexions et les constats qu'ils dressent sur le quartier du Château à Rezé aujourd'hui et leurs attentes pour l'avenir.

Tramway Ligne 3 Avenue de la Vendée

SOMMAIRE

1. La démarche de dialogue p.3
2. Les enjeux identifiés par le groupe citoyen p.5
3. Les préconisations et conditions de réussite du réaménagement de différents espaces clés p.9
4. En synthèse...p.12
5. Annexe : recueil de la parole des jeunesp.15



1. LA DÉMARCHE DE DIALOGUE

Le mandat citoyen

Le mandat citoyen remis par les élus s’articule autour de questions socles repartant du vécu, des usages et des envies des habitants :

« Comment vivez-vous le quartier Château ? »,

« Qu’est-ce qui vous donnerait envie de rester dans le quartier ? »,

« Aimerez-vous être associé.e au changement de votre quartier ? »

Il invite les citoyens à explorer les thèmes suivants :

- Le quartier du château au quotidien
- Un quartier marchand et solidaire
- Un quartier citoyen
- Un quartier nature, un quartier propre

Le document remis aux élus : l’avis citoyen

Les préconisations présentées dans l’Avis alimenteront la réflexion et les décisions des élus de Rezé et de Nantes Métropole en vue de la validation de l’Esquisse actualisée du projet de renouvellement urbain du quartier du Château à la fin de l’année 2021.



Le mandat citoyen remis par les élus

Les participants à la démarche

Les rencontres dans l’espace public ont permis d’échanger sur le projet avec une soixantaine de personnes et de mobiliser 43 habitants et usagers différents du quartier qui ont par la suite contribué à la démarche dont :

- 28 habitants et usagers ont participé à la balade urbaine,
- 28 habitants et usagers ont participé à l’atelier « Le quartier du Château demain », avec environ 17 habitants du périmètre de la ZAC,
- 22 habitants et usagers ont participé à l’atelier « Préparer la suite », avec environ 10 habitants du périmètre de la ZAC.



43

Participants engagés dans la démarche



Comment les citoyens ont-ils été associés ?

Le calendrier des rencontres

Mardi 30 août 2021

Rencontre de mobilisation
sur le marché place Odette Robert,

Samedi 4 septembre 2021

Rencontre de mobilisation
devant le Lidl, place François Mitterrand

Samedi 11 septembre 2021

Balade urbaine « découverte et échanges
autour du projet urbain », sur le quartier

Jeudi 30 septembre 2021

Atelier « Le quartier du Château demain »,

Jeudi 21 octobre 2021

Atelier « Préparer la suite »,

Mardi 30 novembre

Remise de l'Avis Citoyen aux élus.



Rencontres parallèles (voir annexe en fin d'avis)

Mardi 19 octobre

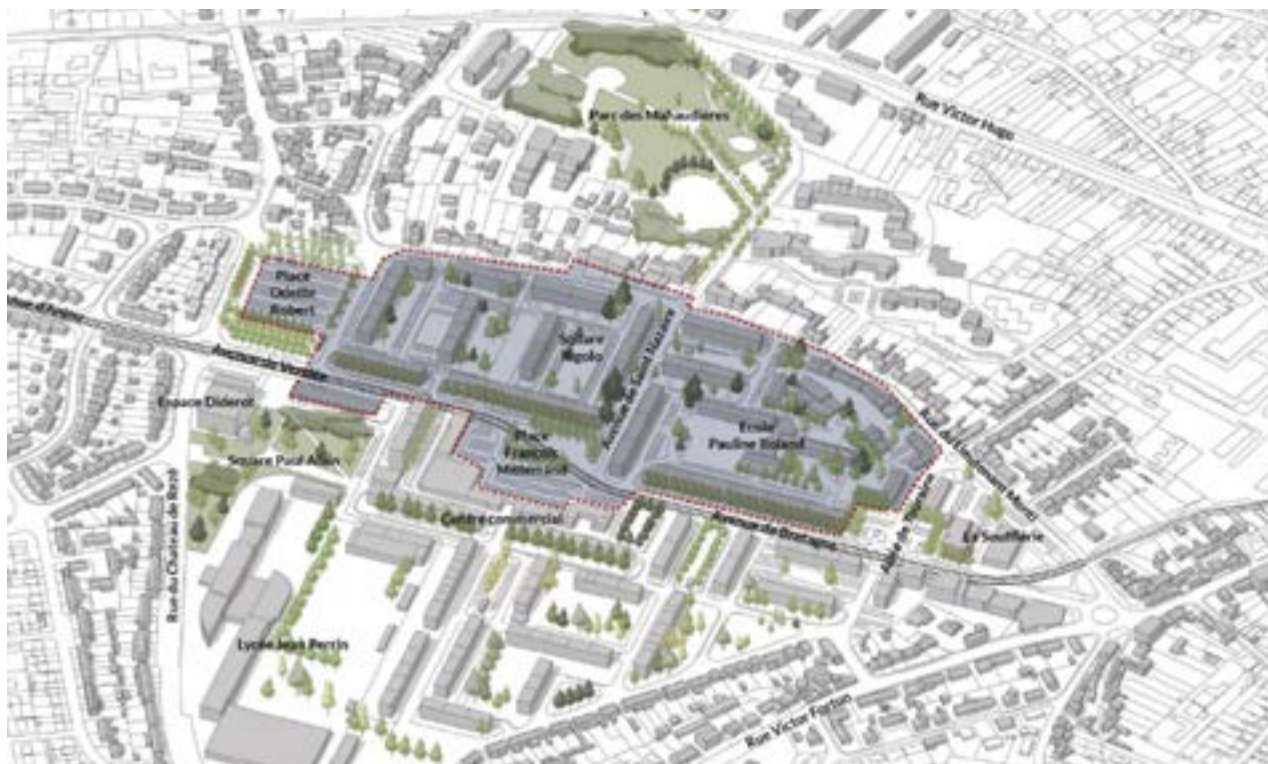
Rencontre 7 adolescents âgés 10 à 14 ans
au Centre socio-culturel

Vendredi 22 octobre

Rencontre avec 3 classes de CM1-CM2
à l'école primaire Pauline Rolland

Vendredi 5 novembre

Rencontre de 10 adolescents âgés de 13 à 15 ans
avec l'ADPS



Périmètre de la ZAC

2. LES ENJEUX IDENTIFIÉS PAR LE GROUPE CITOYEN

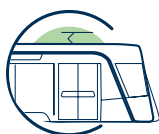


Le quartier au quotidien

Les participants se sont saisis de la question des mobilités en traitant de la **place de la voiture, du stationnement et des modes de déplacement doux** (piétons, vélos). Ce sujet a fait l'objet de débats et parfois de désaccords entre les participants, qui sont retracés ci-dessous. Certains citoyens ont également soulevé lors de chacune des rencontres l'enjeu de la **connexion du quartier avec le reste de Rezé et de la Métropole**.

Lors du second atelier citoyen, la question de **l'accès aux soins a émergé et été évoquée comme un sujet prioritaire** sur lequel il serait nécessaire d'agir dès aujourd'hui.

Pour les participants le quartier au quotidien pour le château doit se redéfinir autour :



DES MOBILITÉS

- Développer et sécuriser les voies dédiées aux mobilités douces et les voies partagées.
- Sécuriser l'espace public pour encourager les déplacements à vélos et à pied.
- Ouvrir les espaces publics et limiter les coupures dans le quartier.
- Améliorer les liaisons avec l'extérieur (ex : vers Pirmil-les-îles).
- Maintenir le nombre de stationnement en proximité des logements et prévoir des stationnements pour les non-résidents, notamment pour l'usage de la Médiathèque.
- Améliorer l'aménagement aux abords des écoles pour plus de fluidité dans la dépose et que les enfants y viennent seuls.



DE LA SANTÉ

- Garantir le maintien de l'accès aux soins des habitants en identifiant dès 2021 un local provisoire permettant le maintien et l'accueil de soignants au sein d'un pôle de santé (rue de la Vendée par exemple).



DE L'HABITAT

- Porter une attention à la qualité des logements futurs et existants, en lien avec l'aménagement des espaces publics (ex: nuisances sonores square Rigolo).
- Enjeu d'information, de concertation et d'accompagnement des locataires par les bailleurs pour les relogements, y compris sur la question de l'emploi et de la scolarisation des enfants des ménages concernés.
- Pas de construction place Odette Robert, souhaits de ne pas construire autant de logements (densification) que projeté dans le programme.²
- Prévoir moins de densification que prévu dans le programme (point hors mandat)
- Prévoir les relogements à Pirmil les îles

Légende



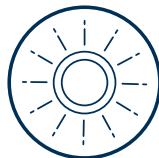
Points de dissensus



À l'issue des ateliers, un sujet reste en questionnement pour les habitants. La **place de la voiture** et du **partage des voies** avec les **modes de déplacement doux** ne font pas consensus sur tous les espaces du quartier, notamment **sur le mail Saint-Nazaire**. Plusieurs propositions émergent au cours des échanges entre citoyens :



- **Maintenir l'organisation actuelle,**
- **Autoriser la circulation à tous les modes de transport, mais uniquement en sens unique,**
- **Y faire passer le tramway (cf. étude du collectif Rezé Tout Transport produite dans le cadre de la concertation métropolitaine relative au tramway)**
- **Réserver cet espace aux mobilités douces.**



Un point de vigilance est également porté sur la circulation des soignants qui ont besoin d'accéder au plus près des logements.

Après de nombreux échanges le groupe s'accorde pour proposer **d'expérimenter différents modes de circulation** avant que les décisions soient prises sur cet espace.

Également, la volonté de **maintenir des stationnements** est parfois entrée en contradiction avec la volonté de **végétaliser** ou de privilégier **l'aménagement d'espaces publics**.



Paroles de citoyens...



Un quartier nature, un quartier propre



Les citoyens partagent le souhait de donner plus de place à la nature sur le quartier. Les échanges ont conduit à une réflexion sur l'intérêt de végétaliser les espaces et sur les usages qui y seraient associés. L'intérêt de retrouver des lieux ombragés, dans lesquels les habitants auront envie de rester pour se rencontrer et resserrer le lien social est souligné.

Une condition associée à cela est l'enjeu de propreté du quartier dont la réussite sera possible si l'on sensibilise et accompagne les habitants et si l'on parvient à coordonner les différents acteurs en charge de la propreté.

Le groupe citoyen redéfinit la notion de quartier nature, quartier propre ainsi :

- **Développer la végétalisation dans l'espace public**, particulièrement Place Odette Robert, Place François Mitterrand et Square Rigolo, **pour recréer des espaces agréables et propices à la rencontre (pelouse)**. Des propositions de végétalisation des places de stationnements, des voies de tramway et des espaces commerciaux sont également formulées,
- **Proposer des dispositifs de prévention sur la pollution**, l'incitation à la propreté et l'accompagnement des familles,
- **Faire cesser l'intimidation quotidienne** vécue quand on proteste contre la saleté.



des
santé

*Il faudrait végétaliser
la voie du tramway*

RESPONSABILISER LES
CITOYENS SUR LA
PROPRETÉ DES RUES

*Réparer et rénover les jeux
pour enfants au square Rigolo*





PAROLES DE CITOYENS

« Une supérette est nécessaire à la vie du quartier ainsi qu'à sa dynamisation, pour certains parfois c'est la seule sortie de la journée ».

« Apporter des lieux de troc, d'échanges, des commerces qui vendent des produits locaux Place François Mitterrand »

« Un magasin solidaire : récupération d'encombrants, bricolage, revente et partage de savoir-faire »


« Installer des terrasses de bars et brasseries au cœur du quartier »

« Du local et de la proximité »

Un quartier attractif et commerçant

L'enjeu de la sécurité est perçu comme l'un des principaux leviers permettant d'améliorer la dynamique commerciale. Les citoyens considèrent que cela permettrait d'accueillir et de maintenir les commerces existants et d'améliorer l'offre. Par ailleurs, ils relèvent qu'il serait pertinent d'avoir une offre plus locale en faisant appel aux ressources humaines, aux savoir-faire locaux et en encourageant les initiatives au sein du quartier.

Le groupe citoyen redéfinit la notion de quartier attractif et commerçant ainsi :

- **Travailler sur le sentiment de sécurité** pour favoriser la dynamique commerciale.
- **Accueillir davantage de commerces** de proximité.
- **Faire appel aux ressources locales et encourager des initiatives habitantes et locales** telles que : une cuisine collective, un magasin solidaire, des cafés-concerts et terrasses collectives.
- **Imaginer de nouveaux usages pour changer l'ambiance de certains espaces publics.** Par exemple, un marché en soirée place François Mitterrand. 
- **Assurer une continuité des activités au sein des zones commerciales.**
- **Maintenir le marché place Odette Robert, ainsi que de toutes les autres activités qui s'y déroulent (cirques, parking médiathèque, vide grenier...).**³

3 - Point hors mandat de participation remis par les élus au début de la démarche d'Atelier Citoyen



PAROLES DE CITOYENS

« Mettre à disposition des locaux pour les associations ou personnes du quartier »

« Impliquer les lycéens en formation pro (esthéticienne, coiffeuse, mécano, aide à la personne) »

« Mettre de belles couleurs dans les écoles, fini les vieux murs blancs »

« Des agents de sécurité pour rassurer les habitants comme cela a été fait précédemment durant la crise sanitaire »

« Veiller au caractère intergénérationnel des activités »

« Des outils qui permettent d'aller au contact des gens et de leur transmettre l'information »

Un quartier citoyen

Lors des premiers échanges la volonté d'évoluer vers un quartier dont les espaces invitent à « se retrouver » et « se rencontrer » ont principalement été évoqués. Les participants soulignent l'importance que chacun et chacune puisse y trouver sa place et s'y sentir bien (les jeunes, les femmes notamment) et que les générations se mélangent grâce à des activités communes.



Ceci demeure pour les participants conditionné au besoin de sécuriser l'espace public et de rassurer les habitants qui l'occupent par la présence de médiateurs ou d'agents de sécurité.

Le groupe citoyen redéfinit la notion de quartier citoyen ainsi :

- Installer du **mobilier urbain invitant à se retrouver**, propice à la rencontre,
- Porter une **attention à des espaces pour toutes et tous** (certains espaces dont les femmes sont aujourd'hui exclues),
- **Impliquer les jeunes** dans la vie du quartier,
- **Sécuriser les espaces publics** en mobilisant des éducateurs de rue/agents de sécurité/concierges d'immeubles/ une police de proximité,
- Proposer des activités/services favorisant la **création de liens intergénérationnels**,
- **Développer des modes de communication entre les citoyens** du quartier (radio de quartier) pour permettre le partage des initiatives existantes.

3. LES PRÉCONISATIONS ET CONDITIONS DE RÉUSSITE DU RÉAMÉNAGEMENT DE DIFFÉRENTS ESPACES CLÉS

La réflexion sur les enjeux du quartier par thématique a permis aux citoyens de préciser certaines préconisations pour le réaménagement des différents espaces clés du quartier du Château. Ces « conditions de réussite » ont été particulièrement explorées pour :

- La place François Mitterrand,
- Le square Rigolo,
- Le secteur des écoles
- Le mail Saint-Nazaire
- La place Odette Robert

Les participants indiquent que le réaménagement de la place François Mitterrand sera réussi si...

• **L'espace est suffisamment sécurisé** pour donner envie aux commerçants de s'installer, pour que chacun s'y sente accueilli à tous les moments de la journée.



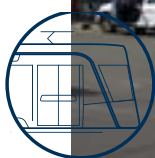
• **L'espace est rendu plus accueillant** pour les usagers (mobiliers invitant à se retrouver, des espaces pour tous, végétalisation réfléchie et durable...)



• De nouveaux usages sont imaginés pour **améliorer l'ambiance du site** (marché du soir, événements culturels.)



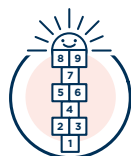
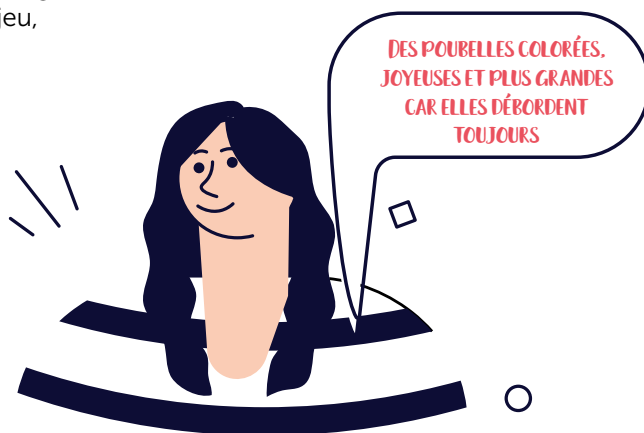
• **La circulation** sous le porche entre la boucherie et le café du château **est améliorée et sécurisée.**





Les participants indiquent que le réaménagement du square Rigolo sera réussi si...

- L'**avis des jeunes** est pris en compte,
- Les **habitants sont mis à contribution** pour aménager les lieux,
- Des **équipements sportifs sont installés**, notamment au profit des plus jeunes,
- La **pratique des jeux de ballons est sécurisée**, par exemple en installant des grilles autour du terrain de jeu,
- L'**acoustique du square est améliorée** pour les habitations alentours,
- Il est **davantage végétalisé**.



Les participants indiquent que le réaménagement du secteur des écoles sera réussi si...

- Les **enfants et les habitants sont associés** à ce réaménagement,
- Les espaces sont ouverts, **la circulation pour les personnes à mobilité réduite et les enfants est facilitée**, notamment en favorisant les mobilités douces,
- L'espace est **davantage végétalisé**,
- Des **marquages au sol amusants et ludiques** sont créés sur le chemin de l'école.
- **De la couleur** est ajoutée,
- La **cantine est agrandie** pour augmenter le temps des repas et éviter les fringales à 16h.



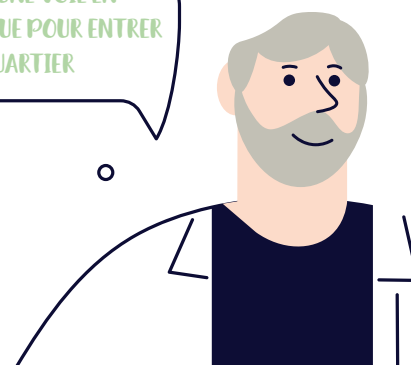
Les participants indiquent que le réaménagement du mail Saint-Nazaire sera réussi si...



- **Plusieurs configurations sont testées** avant que les décisions soient prises,
- Le **stationnement est maintenu**,
- **Le bruit** lié à la circulation **est limité**,
- La circulation des **modes doux est facilitée**.



ESSAYONS UNE VOIE EN SENS UNIQUE POUR ENTRER DANS LE QUARTIER

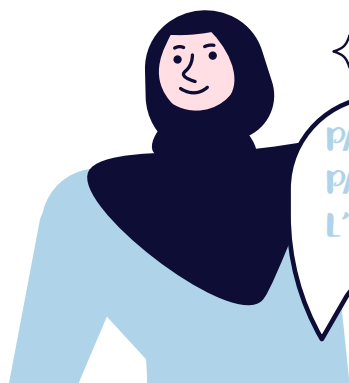


De nombreuses remarques ont été apportées sur l'avenir de la place Odette Robert.

L'aménagement de cette place a donné suite à de nombreux échanges entre les participants. Les participants indiquent que le réaménagement de la Place Odette Robert sera réussi si :

- Pour de nombreux participants, **il n'y a pas de construction Place Odette Robert**. Les constructions, si elles doivent voir le jour, soient de faible hauteur*.
- **L'apport de lumière** sur cette place est maintenu,
- La place est **végétalisée**,
- Le **stationnement gratuit** est maintenu,
- **Le marché est maintenu**, ainsi que toutes les activités qui s'y déroulent (*circues, parking médiathèque, vide grenier...*)

* Point hors champs du mandat citoyen







PAS DE PARKING PAYANT. LES GENS NE L'UTILISERONT PAS



4. EN SYNTHÈSE

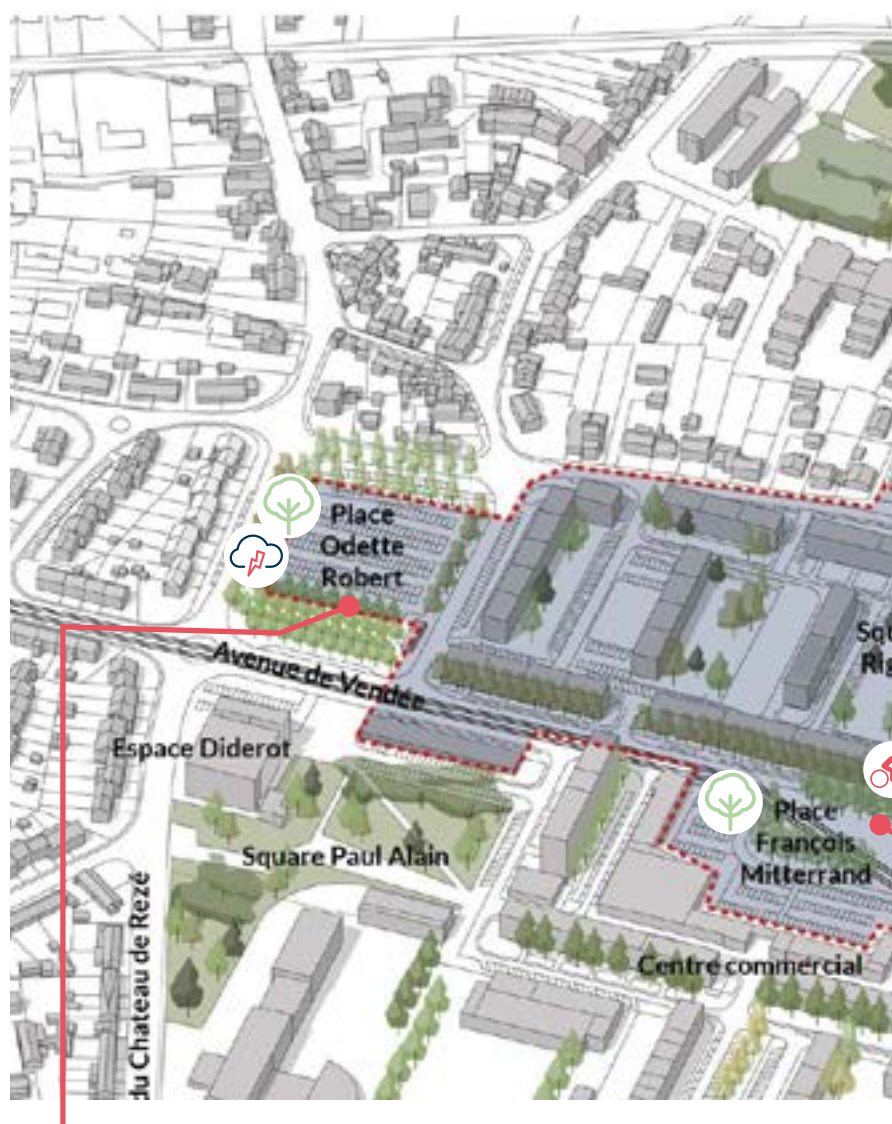
Trouver le bon équilibre entre stationnements, jeux pour enfants, espaces publics, végétation...

Légende

-  À végétaliser (pelouse et arbres)
-  Favoriser/sécuriser les mobilités douces
-  Points de consensus
-  Points de dissensus

Préconisations générales :

- Porter **une attention aux réhabilitations et nouvelles constructions** en prenant en compte les problématiques existantes (ex. : acoustique et isolation thermique)
- Maintenir **l'offre de stationnements gratuits** pour les résidents et non résidents
- **Favoriser la continuité des circulations piétonnes (voie verte)**
- **Favoriser une plus forte présence de la nature dans le quartier**
- **Favoriser une mixité** et de nouveaux lieux de rencontre
- Privilégier des aménagements qui favorisent **des espaces sécurisés**
- Retrouver **un quartier propre** en menant des actions de prévention et de sensibilisation et **installant du mobilier urbain qui incite à la propreté**
- Associer les habitants **aux changements du quartier**
- Favoriser le **maintien et l'accueil de soignants au sein d'un centre médical pluridisciplinaire**



Place Odette Robert



Pas de construction souhaitée par la majorité des participants (un petit nombre d'expressions indiquant, s'il devait y avoir des constructions, qu'elles soient très limitées)*



Conserver un stationnement gratuit et maintenir le marché.*


*Hors champs du mandat citoyen

Square Rigolo



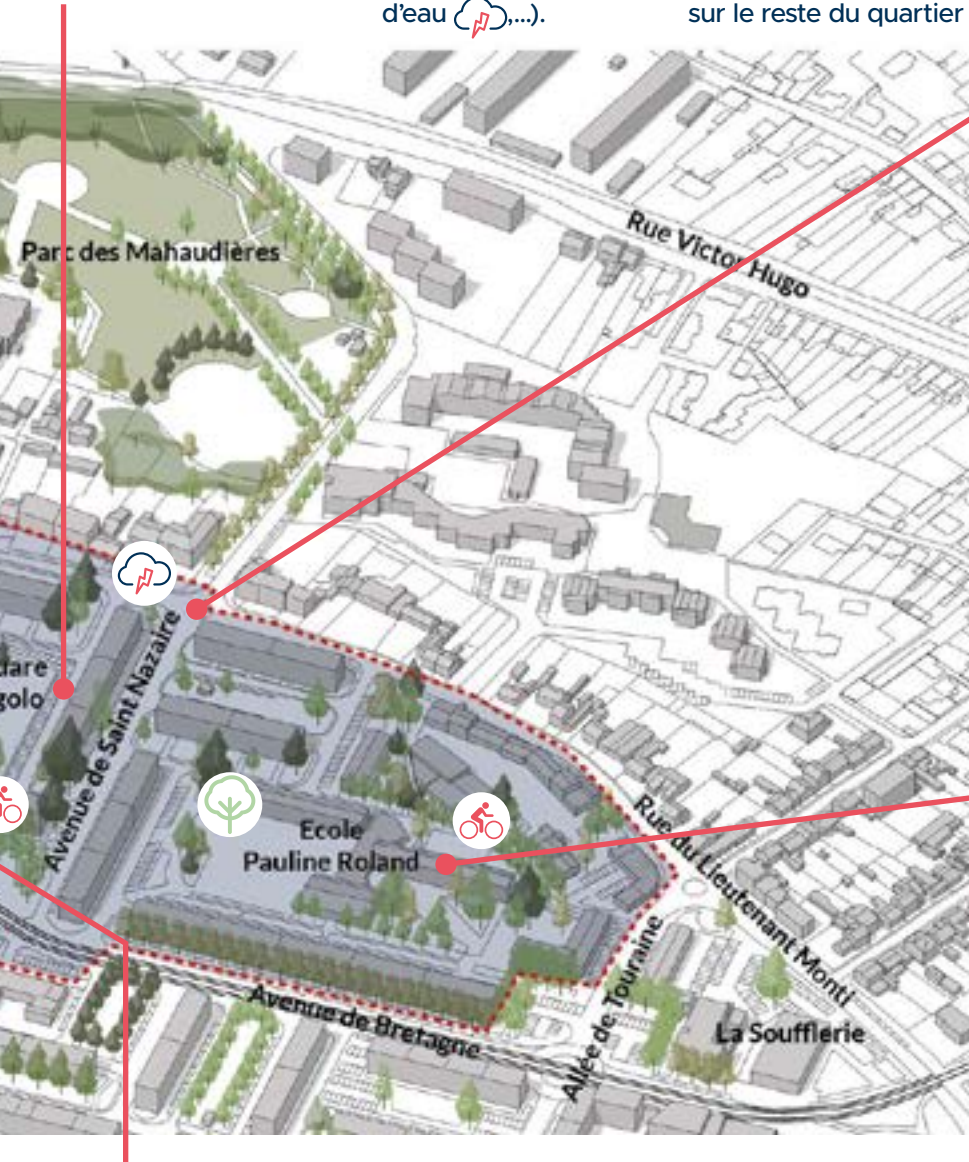
Améliorer l'acoustique.



Améliorer la configuration du site (sol, points d'eau ,...).



Remplacer et entretenir les jeux.
Ouvrir le square sur le reste du quartier



Mail Saint-Nazaire



Contributions divergentes sur les modes de déplacements possibles sur ce site.



Proposition de mener des expérimentations avec différentes organisations de la circulation sur le mail dès 2022.

École Pauline Roland



Rendre le secteur plus attrayant, coloré et ludique pour les enfants.

Simplifier la circulation et l'accès entre l'école primaire et l'école maternelle.

Place François Mitterrand



Maintenir et amplifier la dynamique commerciale.



Encourager le recours aux ressources locales et au développement d'initiatives sociales et solidaires.



Imaginer de nouveaux usages pour améliorer l'ambiance du site (ex : marché du soir, accueil d'événements culturels,...).

ANNEXES : RECUEIL DE LA PAROLE DES JEUNES



Les participants :

- 7 adolescents âgés de 10 à 14 ans,
- 10 adolescents âgés de 13 à 15 ans,
- Environ 90 élèves de CM1-CM2 de l'école Pauline Rolland.

Calendrier des rencontres « Notre regard et nos attentes sur le quartier du Château »

- Mardi 19 octobre, atelier avec des adolescents,
- Vendredi 22 octobre 2021, atelier avec des scolaires

Objectif des rencontres

Les enfants et adolescents ont été questionnés sur leur vécu au sein du quartier du Château : là où ils aiment être, ce qu'ils trouvent agréable à faire, ce qui les dérangeant lorsqu'ils traversent ou se retrouvent sur les espaces publics, et leurs attentes pour l'avenir.



Résumé de la parole des jeunes

Les échanges ont permis de dresser des enjeux complémentaires à ceux soumis par les participants de l'Atelier Citoyen :

- Proposer une offre en termes d'**équipement sportifs et de loisirs adaptés à toutes les tranches d'âges** et à différents centres d'intérêt.
- Aménager des espaces et proposer des **équipements en adéquation le nombre** de personnes qui les utilisent.

Néanmoins, plusieurs contributions convergent et viennent appuyer le point de vue des citoyens de l'Atelier :

- Le besoin de **propreté dans le quartier**, comme condition aux usages (dégradation des équipements),
- L'enjeu de **sécurité sur le quartier**, comme condition aux usages (proximité des voitures, des deux roues),
- **Plus de nature** dans le quartier,
- Des **déplacements plus simples** et lisibles (exemple du secteur des écoles),
- Le **maintien de commerces** et de lieux de rencontres en proximité.

SYNTHÈSE DES CONTRIBUTIONS



nous leur
avons posé

DES QUESTIONS

(en bleu les contributions
des adolescents
uniquement, en rouge
les contributions des
scolaires uniquement)



Square Rigolo

Ce qui est apprécié :

- La présence des jeux,
- Qu'il y ait de l'espace pour jouer et avoir des activités sportives.

Ce qui n'est pas apprécié :

- Le sol autour des jeux n'est pas adapté, les enfants s'y blessent et les jeux sont abimés, ce qui les rend dangereux et moins attrayants,
- Le square est bruyant et il y fait très chaud en été,
- Le square est trop sale et il n'y a pas de toilettes à proximité.

- Lorsqu'il pleut, la zone est inondée,
- La présence de la voiture aux abords des jeux est peu appréciée des enfants qui trouvent qu'il est dangereux d'y jouer au ballon,
- Les jeux sont considérés par certains comme trop petits au regard du nombre d'enfants qui souhaitent y jouer, alors même qu'ils trouvent qu'il y a de l'espace pour installer une plus grande structure.

Ce qu'ils souhaiteraient pour l'avenir :

- Que les jeux soient réparés ou remplacés : des toboggans, des balançoires, une tyrolienne, des

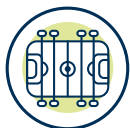
- trampolines, un tourniquet, un mur d'escalade, un terrain de foot/basket type « city » avec des grilles ou un dôme avec « des plantes grimpantes », un parcours de jeux, etc.
- Que les jeux soient plus grands et plus lumineux.
- Que le sable soit remplacé par « de l'herbe » ou « du synthétique » pour éviter la poussière et de se blesser.
- Des tables de pique-nique et des bancs.
- Que des toilettes soient installées pour éviter que les enfants urinent dans les jeux.



Les abords des écoles

Ce qui est apprécié :

- Les jeux qui y sont installés, même s'ils précisent qu'ils n'y vont pas beaucoup, qu'ils sont plutôt adaptés aux plus petits,
- La présence de plantes et d'arbres,
- Ils s'y sentent en sécurité grâce aux grilles autour de l'école,
- Pouvoir y jouer au foot et au basket.



Ce qui n'est pas apprécié :

- Le sol est abimé, ils tombent souvent,
- Ils regrettent que les terrains de sports soient utilisés par les plus grands et qu'ils ne puissent pas toujours y accéder,
- Les terrains sont « trop près des bâtiments », ils ont peur de casser des vitres en y jouant,
- Les lignes de jeux dans la cour sont effacées,
- Ils indiquent que la sortie de l'école est trop étroite,
- Certains enfants doivent régulièrement se rendre à l'école maternelle pour aller chercher leurs petits frères et/ou petites sœurs, ils

indiquent le passage entre l'école primaire et maternelle n'est pas pratique,

- L'entrée de l'école est souvent sale.

Ce qu'ils souhaiteraient pour l'avenir :

- Plus de jeux pour leur tranche d'âge,
- Un parcours sportif,
- Un gymnase multisports,
- Des lumières au parc vert,
- Un système pour faciliter la dépose des enfants et aller chercher les plus petits à la maternelle (ouverture porte de la cantine),
- Des espaces plus végétalisés.

PAROLES DE JEUNES

« On peut y jouer au foot, au ping-pong, à cache-cache »

« Il y a des creux, on tombe », « le jeu est abîmé, c'est moins bien »

« Il y a trop de déchets », « le sable fait de la poussière », « certains enfants font pipi dans les jeux »

« Mettre des jeux collectifs, des jeux de société »

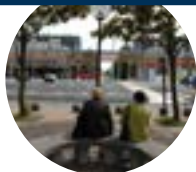
« il faut laver les bâtiments »

« Les fusées sont trop petites », « il y a trop de monde »



nous leur
avons posé
**DES
QUESTIONS**

La place François Mitterrand



Ce qui est apprécié :

- La fontaine, pour se baigner, se rafraîchir lorsqu'il fait chaud. Ils apprécient y jouer, les jets d'eau rendent l'endroit amusant,
- Qu'il y ait beaucoup d'espace sur la place ce qui permet d'avoir plusieurs activités,
- Les commerces.

Ce qui n'est pas apprécié :

- Qu'il n'y ait pas de toilettes publiques sur cet espace,
- Que la fontaine soit souvent arrêtée,
- Le sol est également considéré comme dangereux, les enfants se blessent,
- Certains trouvent la place trop bruyante, ne s'y sentent pas en sécurité, notamment lorsqu'ils sont seuls et à cause du passage à proximité des voitures,
- Les bancs ne sont pas confortables et ne donnent pas envie de s'y installer.



Ce qu'ils souhaiteraient pour l'avenir :

- Que la fontaine soit déplacée qu'il y ait davantage d'eau pour s'y baigner et un espace pour pouvoir se changer après avoir joué dans l'eau,
- Qu'à proximité de la place se trouve une salle d'activité avec « des trampolines, des murs d'escalade »,
- Qu'il y ait des toilettes publiques,
- Une piste pour faire « du roller, de la trottinette »,
- Des bancs et des tables de pique-nique, plus d'arbres,
- Un musée ou une installation qui permettent de rappeler l'histoire du quartier avec la présence du château par le passé,
- Qu'il y ait toujours des commerces alimentaires et d'autres commerces diversifiés.

PAROLES DE JEUNES

« On peut faire de la trottinette puis venir se mouiller à la fontaine »

« On se blesse avec les grilles, les cailloux et parfois des morceaux de verre »

« Il y a trop de bruit »

« Déplacer la fontaine dans un endroit plus calme »

« Un vestiaire pour ne pas se changer devant tout le monde »

« Plus d'arbres pour faire de l'ombre »

« Il y a des rodéos »



(en bleu les contributions des adolescents uniquement, en rouge les contributions des scolaires uniquement)



DES AMÉNAGEMENTS POUR LES ENFANTS

MOBILITÉ ET STATIONNEMENT

SÉCURITÉ ET PROPRETÉ DU QUARTIER

PLUS DE NATURE



Nous sommes là pour vous aider et vous renseigner :

Mairie de Rezé
Place J.B. Daviais - Rezé
Tél. 02 40 84 43 00

Nantes Métropole
2 cours du Champ de Mars - Nantes
Tél. 02 40 99 48 48