



*Observatoire Social et Urbain*

***Ville de Rezé***  
***Mission Agenda 21***

***enfance - mode de garde***  
***- scolarité - culture***

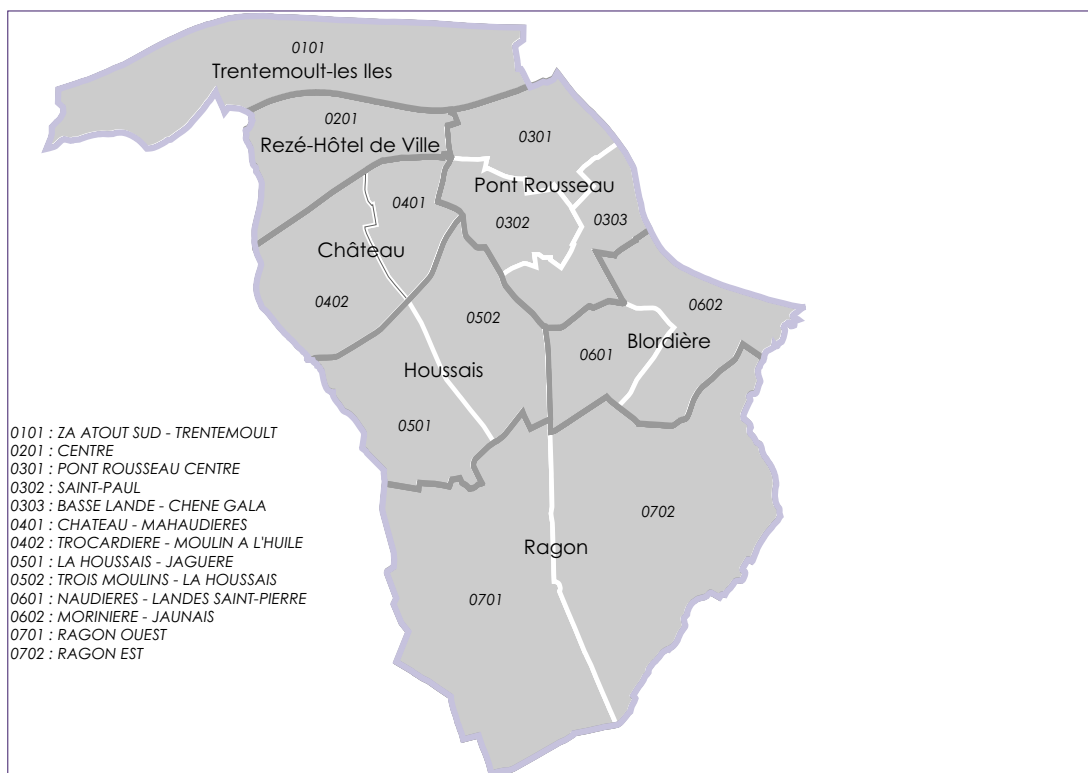
Le COMPAS a élaboré un outil de connaissance et de suivi du contexte social rassemblant des données statistiques des services de la ville et de partenaires externes (INSEE, CAF, Mission Locale, Conseil Général...). Son principal objectif est de contribuer à l'organisation territoriale de l'information sociale. Il s'adresse autant aux élus, à l'encadrement qu'aux professionnels de terrain. Des fiches thématiques ont été réalisées afin de présenter une information abondante à travers un support simple et facilement reproductible.



COMPAS-TIS  
15 ter, bd Jean Moulin  
44100 Nantes Cedex 4  
02.51.80.69.80  
[www.compas-tis.com](http://www.compas-tis.com)  
[contact@compas-tis.com](mailto:contact@compas-tis.com)

***Diagnostic territorial***  
***Novembre 2010***

## Découpage territorial : les IRIS



### Q01 TRENTEMOULT LES ILES

0101 : ZA ATOUT SUD-TRENTEMOULT

### Q02 REZÉ-HÔTEL DE VILLE

0201 : CENTRE

### Q03 PONT ROUSSEAU

0301 : PONT ROUSSEAU CENTRE  
 0302 : SAINT-PAUL  
 0303 : BASSE LANDE - CHENE GALA

### Q04 CHÂTEAU

0401 : CHATEAU - MAHAUDIÈRES  
 0402 : TROCARDIÈRE-MOULIN A L'HUILE

### Q05 HOUSSAIS

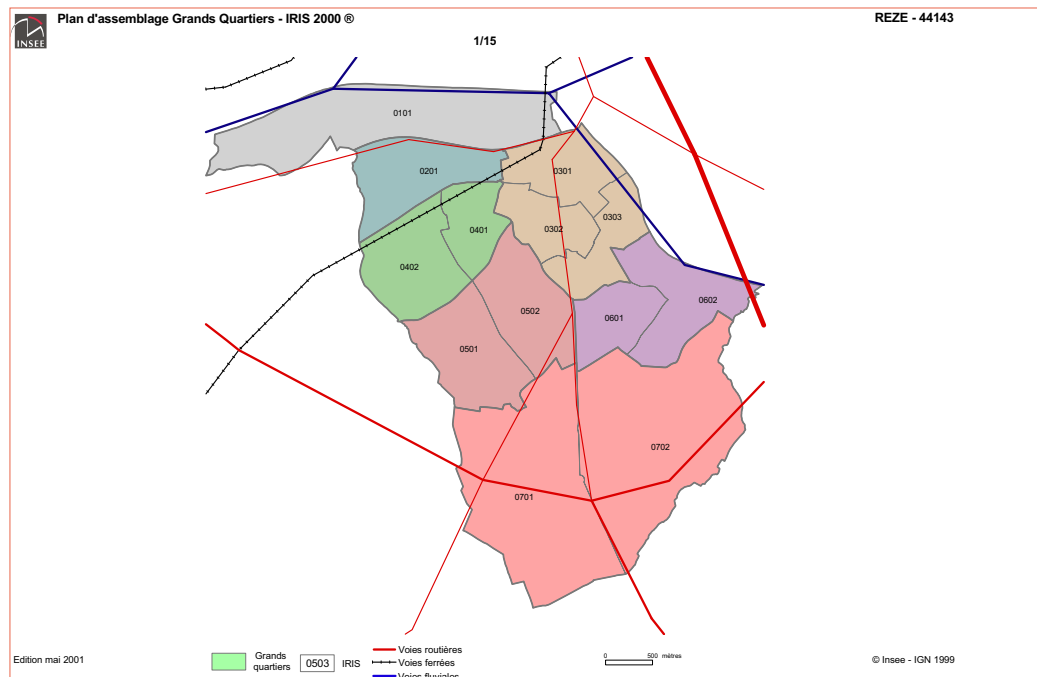
0501 : LA HOUSSAIS - JAGUERE  
 0502 : TROIS MOULINS-LA HOUSSAIS

### Q06 BLORDIÈRE

0601 : NAUDIÈRES - LANDES SAINT-PIERRE  
 0602 : MORINIÈRE - JAUNAIS

### Q07 RAGON

0701 : RAGON OUEST  
 0702 : RAGON EST



**L'IRIS (Ilots Regroupés pour l'Information Statistique)** est la brique de base en matière de diffusion de données locales. «Petit quartier», l'IRIS-2000 présente une certaine homogénéité quant aux types d'habitats et de populations résidentes.

La production d'indicateurs chiffrés dans l'objectif d'avoir une connaissance sociale du territoire de la Ville de Rezé est indissociable de plusieurs précautions: d'abord, chaque indicateur ne permet pas à lui tout seul de faire écho du public concerné par l'intervention sociale. Lors des recensements, une partie de la population touchée par la marginalité sociale (SDF, gens du voyage, sans papiers, etc.) a pu échapper au dénombrement. Les personnes qui ne font pas valoir leurs droits ne sont pas présentes dans les fichiers administratifs.

Par ailleurs, les indicateurs ont été conçus en accordant une attention particulière aux échelles territoriales (IRIS, quartier, commune) dans un but de comparaison.

Enfin, pour appréhender globalement la réalité sociale, l'analyse repose sur une batterie d'indicateurs recouvrant des thématiques diverses. Elle souligne des disparités spatiales et positionne les quartiers sur une échelle, des plus fragiles aux plus dynamiques.

**Prestations caf modes de garde**

La prestation d'accueil du jeune enfant (PAJE) s'est substituée à partir du 01/01/2004 (cette date correspond à la date de naissance des enfants concernés) aux prestations existantes liées à la petite enfance :

- Allocation parentale d'éducation (APE)
- Aide à la famille pour l'emploi d'une assistante maternelle agréée (Afeama)
- Allocation de garde d'enfant à domicile (Aged)

La prestation PAJE libre choix d'activité est attribuée lorsqu'un parent n'exerce plus d'activité professionnelle ou travaille à temps partiel pour s'occuper d'un enfant de moins de 3 ans. Il est possible d'en bénéficier dès le premier enfant.

La prestation PAJE complément mode de garde est attribuée pour l'emploi d'une assistante maternelle agréée ou pour une garde à domicile. Il comprend :

- une prise en charge partielle de la rémunération du salarié qui varie en fonction de l'âge de l'enfant et des ressources des parents,
- une prise en charge totale des cotisations sociales pour l'emploi d'une assistante maternelle agréée et à hauteur de 50% dans la limite d'un plafond, pour l'emploi d'une garde à domicile.

**Accueil petite enfance**

Enfants de moins de 3 ans couverts par la PAJE							
Quartiers	Nb d'enfants de moins de 3 ans connu par la CAF			Evolution 2007/2009		Dont Nb d'enfants couverts par au moins une prestation PAJE	Part des enfants couverts par au moins une prestation PAJE
	2007	2008	2009	Effectifs	%		
Trentemoult - Les Iles	67	74	72	+5	+7,5%	42	58,3
Rezé - Hôtel de Ville	143	154	134	-9	-6,3%	56	41,8
Pont Rousseau	389	393	388	-1	-0,3%	155	39,9
Château	220	208	208	-12	-5,5%	71	34,1
Houssais	206	223	252	+46	+22,3%	128	50,8
Blordière	153	149	138	-15	-9,8%	57	41,3
Ragon	163	190	182	+19	+11,7%	83	45,6
non ventilés	133	97	107	-26	-19,5%	41	38,3
<b>Ville de Rezé</b>	<b>1 474</b>	<b>1 488</b>	<b>1 481</b>	<b>+7</b>	<b>+0,5%</b>	<b>633</b>	<b>42,7</b>
Ville de Saint-Herblain	1 698	1 691	1 679	-19	-1,1%	480	28,6
Ville de Nantes	9 551	9 868	10 004	+453	+4,7%	2 657	26,6
Nantes Métropole	19 653	20 059	20 218	+565	+2,9%	7 242	35,8

Source : CAF 31/12/2009

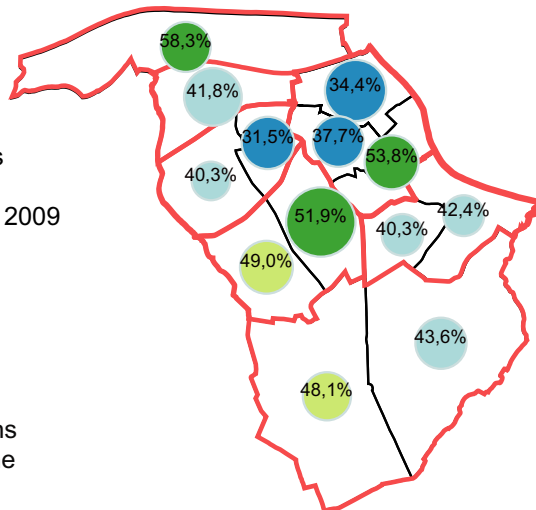
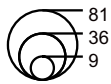
Fin 2009, 1 481 enfants de moins de 3 ans sont recensés par la CAF soit 0,5% seulement de plus qu'en 2007. Au niveau des quartiers, le nombre de moins de 3 ans varie de 72 sur Trentemoult à 388 sur Pont Rousseau. Le nombre de jeunes enfants a fortement augmenté depuis 2007 dans le quartier Houssais : +22,3%. Notons également la forte augmentation des enfants de moins de 3 ans dans le quartier Ragon : +11,7% depuis 2007. Et à l'opposé une diminution marquée dans le quartier Château : -5,5% et dans le quartier Blordière : -9,8%.

**La Prestation d'Accueil du Jeune Enfant (PAJE) - Rezé -**

Part des moins de 3 ans couverts par au moins une prestation PAJE en 2009

- [51,6 , 58,3]
- [44,9 , 51,6[
- [38,2 , 44,9[
- [31,5 , 38,2[

Enfants de moins de 3 ans couverts par au moins une prestation PAJE en 2009



Source : CAF 31/12/2009

Parmi les enfants recensés par la CAF, 633 sont couverts par la prestation PAJE soit 42,7% des enfants. Les taux de couverture les plus élevés se situent dans les quartiers Trentemoult-les Iles et Houssais avec respectivement 58,3% et 50,8%.

Ce taux de couverture atteint 58,3% sur l'IRIS 0101 ZA Atout Sud-Trentemoult , 53,8% sur l'IRIS 0303 Basses Landes-Chêne Gala et 51,9% sur l'IRIS 0502 Trois Moulins-La Houssais.

**Une assistante maternelle**

accueillie à son domicile, moyennant rémunération, un ou plusieurs enfants avec lesquels elle n'a pas de lien de parenté. Elle reçoit un agrément délivré par le président du Conseil Général du département de sa résidence. Le statut d'assistante maternelle est défini par la loi du 27 juin 2005 relative aux assistants maternels et aux assistants familiaux, auparavant par les lois 77-505 du 17 mai 1977 puis 92-642 du 12 juillet 1992. Depuis la loi du 27 juin 2005, le statut des assistantes maternelles distingue :

- les assistant(e)s maternel(le)s, qui accueillent des enfants confiés par leurs parents à la journée, salarié(e)s par eux ou par des organismes privés ou des collectivités territoriales (crèches familiales) ;
- les assistant(e)s familiaux (familiales), qui accueillent les enfants qui ne peuvent demeurer dans leur propre famille et qui sont placés par l'aide sociale à l'enfance.

**Établissements pour enfants d'âge pré-scolaire**

Les crèches sont des établissements assurant durant la journée la garde des enfants bien portants de moins de 3 ans. La création de telles structures est soumise à autorisation ou avis du Président du Conseil Général selon les cas. Le contrôle est assuré par la Protection Maternelle et Infantile de la DGAS. En moyenne une crèche accueille une cinquantaine d'enfants. Il existe aussi des mini-crèches (accueillant une vingtaine d'enfants) et des crèches parentales (gérées par les parents). Pour les haltes-garderies, il s'agit d'établissements permanents qui reçoivent de façon discontinue des enfants jusqu'à l'âge de 6 ans. La création de telles structures est soumise à autorisation ou avis du Président du Conseil Général selon les cas. Le contrôle est assuré par la Protection Maternelle et Infantile.

*Les assistantes maternelles indépendantes*

Evolution du nombre d'enfants accueillis chez une assistante maternelle indépendante

Quartiers	Nb assistantes maternelles			Nb places disponibles			Evolution 2007/2009	Part parmi les moins de 3 ans*
	2007	2008	2009	2007	2008	2009		
Trentemoult - Les Iles	8	10	5	17	22	9	-8	12,5%
Rezé - Hôtel de Ville	48	54	49	120	136	133	+13	99,3%
Pont Rousseau	56	54	54	131	128	146	+15	37,6%
Château	68	70	65	169	183	189	+20	90,9%
Houssais	66	62	58	171	163	162	-9	64,3%
Blordière	70	68	58	176	174	163	-13	118,1%
Ragon	57	55	60	160	157	178	+18	97,8%
non ventilés	17	20	33	36	53	89	-	-
<b>Ville de Rezé</b>	<b>390</b>	<b>393</b>	<b>382</b>	<b>980</b>	<b>1 016</b>	<b>1 069</b>	<b>+89</b>	<b>72,2%</b>

\*moins de 3 ans recensés par la CAF au 31/12/2008

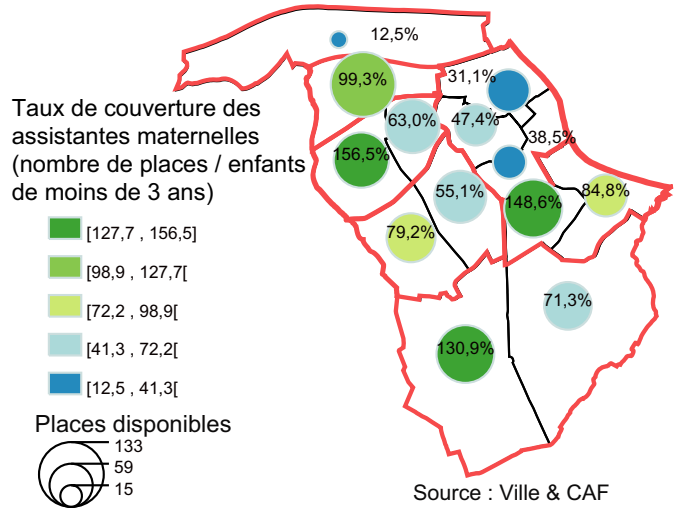
Source : Ville et CAF

382 assistantes maternelles indépendantes étaient recensées au 31/12/2009, soit 8 de moins qu'en 2007. Fin 2009, les assistantes maternelles disposent de 1069 places d'accueil, soit une hausse de 89 places entre 2007 et 2009.

Les assistantes maternelles sont réparties sur l'ensemble de la ville, mais sont sur-représentées sur les quartiers Blordière, Hôtel de Ville, Château et Ragon. Le quartier le moins couvert est Trentemoult.

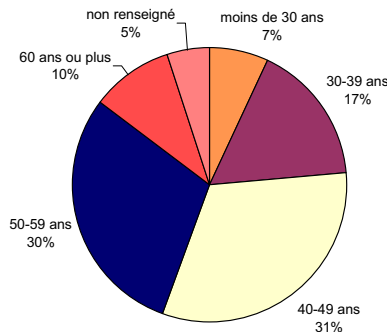
Fin 2009, près de la moitié (48%) des assistantes maternelles ont entre 30 et 49 ans, 30% entre 50 et 59 ans, et 10% ont 60 ans ou plus. Ainsi, 40% des assistantes maternelles ont 50 ans ou plus.

**Les assistantes maternelles - Rezé -**



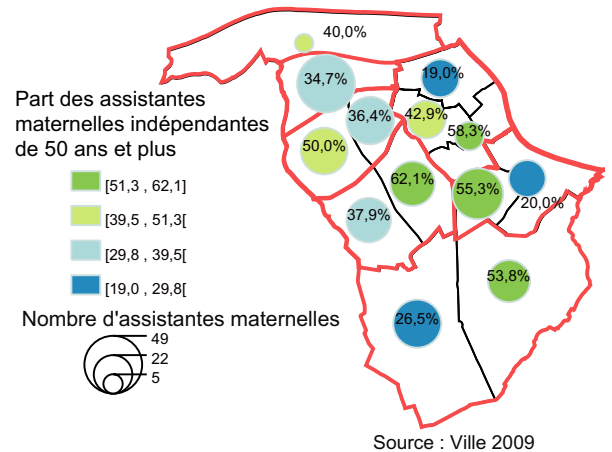
*Répartition par âge des assistantes maternelles*

Répartition par tranche d'âge des assistantes maternelles indépendantes en 2009



Au niveau IRIS, la question du vieillissement des assistantes maternelles est importante sur les IRIS 0303- Basses Landes Chêne Gala, 0502- Trois Moulins-La Houssais, 0601 - Naudières Landes Saint Pierre et 0702- Ragon Est.

**Les assistantes maternelles de 50 ans et plus - Rezé -**



## Les agréments des assistantes maternelles indépendantes

## Agréments des assistantes maternelles en 2009

Quartiers	Nb d'assistantes maternelles 2009	Nb total d'enfants	Nb d'enfants / Assistante maternelle
Trentemoult - Les Iles	10	24	2,4
Rezé - Hôtel de Ville	57	154	2,7
Pont Rousseau	58	154	2,7
Château	64	184	2,9
Houssais	73	201	2,8
Blordière	61	174	2,9
Ragon	75	220	2,9
Ville de Rezé	398	1 111	2,8
Ville de Saint-Herblain	464	1 255	2,7
Ville de Nantes	1 551	4 071	2,6
Nantes Métropole	4 882	13 679	2,8

Source : CG

398 assistantes maternelles indépendantes étaient recensées au 31/12/2009 par le Conseil Général et 1 111 enfants accueillis soit au total 2,8 enfants en moyenne par assistante maternelle.

Le nombre d'agréments au 31/12/2009 était de 1 111 répartis en 6 catégories détaillées ci-dessous :

## Répartition des enfants par agrément en 2009

Quartiers	Agrément 0-3 ans	Agrément 0-6 ans	Agrément 0-10 ans	Agrément 2-10 ans	Agrément 3-10 ans	Agrément spécifique
Trentemoult - Les Iles	35,0	10,0	40,0	5,0	10,0	0,0
Rezé - Hôtel de Ville	18,2	28,7	32,2	4,2	16,1	0,7
Pont Rousseau	16,7	26,4	34,7	3,5	14,6	4,2
Château	18,7	18,7	42,7	6,4	10,5	2,9
Houssais	9,2	28,3	42,4	5,4	14,7	0,0
Blordière	26,2	18,6	32,6	4,1	18,0	0,6
Ragon	20,6	21,6	35,1	8,8	12,9	1,0
Ville de Rezé	18,6	23,2	36,9	5,5	14,3	1,5
Ville de Saint-Herblain	13,2	14,9	49,3	3,8	16,9	1,8
Ville de Nantes	15,6	18,9	42,1	7,4	13,4	2,7
Nantes Métropole	13,6	20,7	41,9	5,9	16,1	1,7

Source : CG

Parmi les 1111 agréments accordés au 31/12/2009 par le Conseil Général, 60% sont des agréments «0-6 ans» ou «0-10 ans» (respectivement 23,2% et 36,9%).

Les demandes en modes de garde

**Les crèches parentales:**

Garde d'enfants de moins de trois ans dont le nombre ne peut excéder 16, organisée par une association de parents participant eux-mêmes à la surveillance des enfants sous la direction d'un responsable technique qualifié.

Crèche familiale ou à domicile : les crèches familiales ont pour rôle d'assurer la garde des enfants au domicile de gardiennes agréées, sous la responsabilité d'une puéricultrice diplômée.

**Crèche collective :** établissement ayant pour objet de garder pendant la journée, durant le travail de leur mère, les enfants bien portant ayant moins de trois ans accomplis, dans des locaux et avec un personnel prévu à cet effet. Sont incluses dans cette catégorie les « mini-crèches » destinées à recevoir 12 à 15 enfants dans les mêmes conditions réglementaires que les crèches collectives traditionnelles. Elles sont établies dans des appartements ou des maisons individuelles de type F5 ou F6 ou dans des locaux sociaux.

**Les haltes-garderies,** garderie et jardin d'enfants: établissement ayant pour activité de garder pendant la journée des enfants bien portants de trois à six ans, et de leur donner les soins exigés par leur âge. Les jardins d'enfants assurent, en outre, le développement des capacités physiques et mentales des enfants par des exercices et des jeux. Ils peuvent recevoir des enfants à partir de l'âge de deux ans lorsque ceux-ci paraissent aptes à bénéficier des méthodes appliquées dans ces établissements.

**Halte-garderie parentale:** organisée par une association de parents participant eux-mêmes à la surveillance des enfants.

Halte-garderie : il s'agit d'un établissement permanent et ouvert au public, qui reçoit de façon discontinue des enfants de moins de six ans.

Evolution des demandes en modes de garde

Quartiers	Nombre de demandes d'inscription en mode de garde				Evolution 2006/2009		Part parmi les enfants de moins de 3 ans*
	2006	2007	2008	2009	effectif	%	
Trentemoult - Les Iles	27	29	23	25	-2	- 7,4%	34,7%
Rezé - Hôtel de Ville	51	52	47	41	-10	- 19,6%	30,6%
Pont Rousseau	141	164	157	135	-6	- 4,3%	34,8%
Château	73	74	61	61	-12	- 16,4%	29,3%
Houssais	78	83	79	68	-10	- 12,8%	27,0%
Blordière	50	58	55	49	-1	- 2,0%	35,5%
Ragon	50	42	43	28	-22	- 44,0%	15,4%
non ventilés	51	67	76	98	-	-	-
<b>Ville de Rezé</b>	<b>521</b>	<b>569</b>	<b>541</b>	<b>505</b>	<b>-16</b>	<b>- 3,1%</b>	<b>35,1%</b>
<i>Hors Rezé</i>	<i>ND</i>	<i>ND</i>	<i>ND</i>	<i>25</i>			

\*recensés par la CAF au 31/12/2009

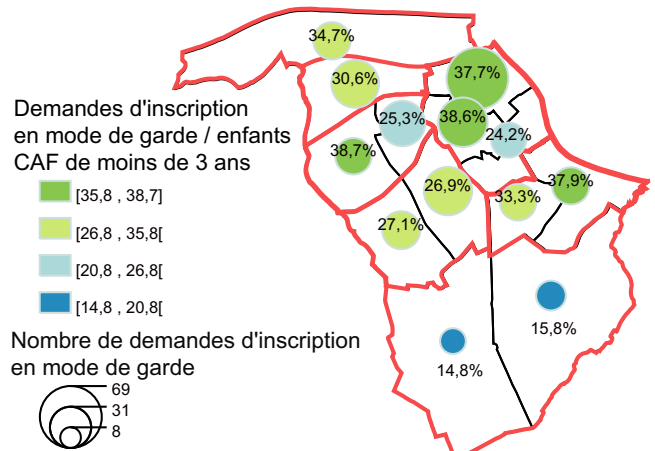
Source : Ville et CAF

En 2009, 505 demandes en modes de garde ont été enregistrées par la ville de Rezé, soit 16 de moins qu'en 2006 (il s'agit uniquement du recensement des demandes des ménages rezéens, notons qu'en 2009 25 demandes ont été déposées par des ménages non rezéens). Notons que depuis 2007, le nombre de demandes en modes de garde a diminué chaque année. 28 demandes en 2008 de moins qu'en 2007, et 36 de moins en 2009 qu'en 2008.

Compte tenu du nombre de demandes non-ventilées (9,7% des demandes en 2006, 19% en 2009), les analyses sur les évolutions 2006-2009 au niveau quartier sont à interpréter avec prudence.

Globalement le nombre de demandes correspond à 35,1% du nombre d'enfants de moins de 3 ans recensés par la CAF. Au niveau quartier, ce taux varie de 27% (sur le quartier Houssais) à 35,5% (sur le quartier Blordière).

Demandes d'inscription en mode de garde en 2009 - Rezé -



Source : Ville & CAF

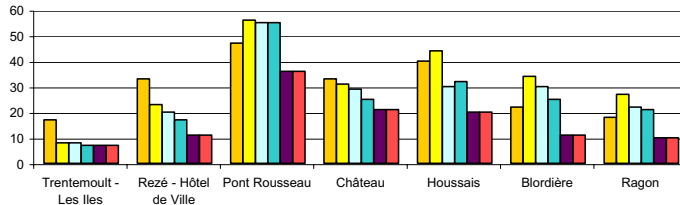
Evolution des demandes de mode de garde par type de structure

Quartiers	Assistante maternelle			crèche collective			crèche familiale		
	Nombre d'inscrits	%	Evolution 2008-2009	Nombre d'inscrits	%	Evolution 2008-2009	Nombre d'inscrits	%	Evolution 2008-2009
Trentemoult - Les Iles	7	28,0%	+3	17	68,0%	+0	1	4,0%	-1
Rezé - Hôtel de Ville	11	26,8%	+0	25	61,0%	-4	5	12,2%	-2
Pont Rousseau	36	26,7%	-1	86	63,7%	-13	13	9,6%	-8
Château	21	34,4%	+2	30	49,2%	-6	10	16,4%	+4
Houssais	20	29,4%	-7	33	48,5%	-8	15	22,1%	+4
Blordière	11	22,4%	-9	33	67,3%	+7	5	10,2%	-4
Ragon	10	35,7%	-9	16	57,1%	-3	2	7,1%	-3
non ventilés	34	34,7%	-	53	54,1%	-	11	11,2%	-
<b>Ville de Rezé</b>	<b>150</b>	<b>29,7%</b>	<b>-25</b>	<b>293</b>	<b>58,0%</b>	<b>-7</b>	<b>62</b>	<b>12,3%</b>	<b>-4</b>
<i>Hors Rezé</i>	<i>24</i>			<i>1</i>			<i>0</i>		

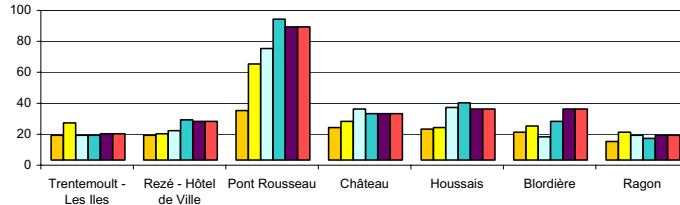
Source : Ville et CAF

Entre 2008 et 2009, quelque soit le type de mode de garde, le nombre de demandes a diminué : baisse du nombre de demandes d'accueil chez une assistante maternelle de 14,2% (soit - 25 demandes), baisse du nombre de demandes d'entrée en crèche collective de 2,3% (- 7 demandes) et baisse du nombre de demandes d'entrée en crèche familiale de 6% (- 4 demandes).

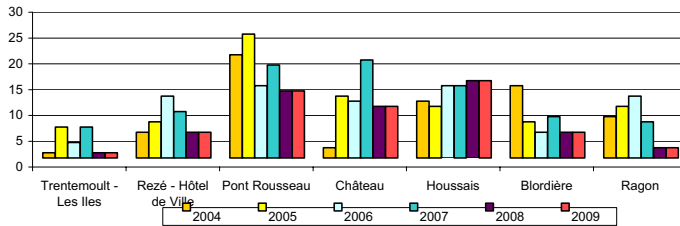
Evolution des demandes en assistante maternelle



Evolution des demandes en crèche collective



Evolution des demandes en crèche familiale



Source : Ville

**Evolution des demande de garde selon le type de besoins**

Type de besoins	Total 2006	Total 2007	Total 2008	Total 2009	Evolution 2006-2009		% parmi l'ensemble des demandes en 2009
					Effectifs	%	
Temps complet	224	247	254	203	-21	-9,4%	40,2%
Temps partiel	227	248	234	259	+32	+14,1%	51,3%
Le samedi	31	22	19	3	-28	-90,3%	0,6%
Arrivée avant 8 h	92	84	69	91	-1	-1,1%	18,0%
Départ après 19 h	58	62	68	6	-52	-89,7%	1,2%
10 h par jour ou plus	180	198	211	195	+15	+8,3%	38,6%

Source : Ville

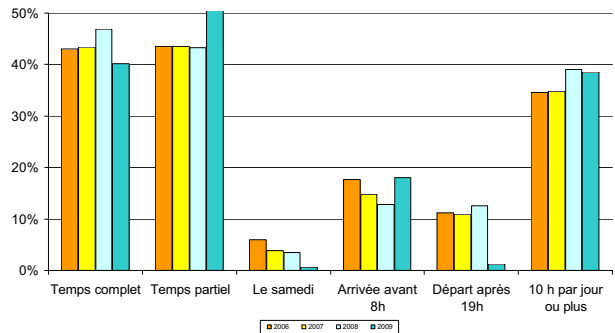
Les demandes à temps complet représentent 40,2% des demandes de garde, les demandes à temps partiel 51,3%. La prise en charge de l'enfant pendant plus de 10h représente 38,6% des demandes.

Entre 2006 et 2009, le nombre de demandes enregistrées par la ville a diminué (- 16 soit -3,1%). Dans le détail, les évolutions observées varient selon le type de besoins des familles.

Ainsi, le nombre de demandes à temps complet a fortement diminué (-9,4%) alors que le nombre de demandes à temps partiel a fortement augmenté (+14,1%). La part des demandes de garde à temps complet a donc diminué, ces demandes représentaient 43% des demandes en 2006, et 40,2% en 2009. Parallèlement, les demandes à temps partiel représentent une part de plus en plus importante des demandes : 43,6% en 2006, 51,3% en 2009.

Autre tendance : les demandes de garde tard le soir tendent à diminuer. A l'inverse, les demandes de garde de 10h ou plus tendent à augmenter.

**Type de besoins des familles : part parmi l'ensemble des demandes**



## Education

Les enfants scolarisés dans les écoles primaires publiques

Quartiers	Total enfants scolarisés 2009/2010			évolution 2006/07 - 2009/10	
	2007/2008	2008/2009	2009/2010	effectifs	%
Trentemoult - Les Iles	170	195	192	+22	+12,9
Rezé - Hôtel de Ville	293	276	258	-35	-11,9
Pont Rousseau	554	587	595	+41	+7,4
Château	454	471	493	+39	+8,6
Houssais	504	509	515	+11	+2,2
Blordière	385	395	354	-31	-8,1
Ragon	338	373	344	+6	+1,8
non ventilés	282	219	295		
<b>Ville de Rezé</b>	<b>2 980</b>	<b>3 025</b>	<b>3 046</b>	<b>+66</b>	<b>+ 2,2</b>
<i>Hors Rezé</i>		126	131		

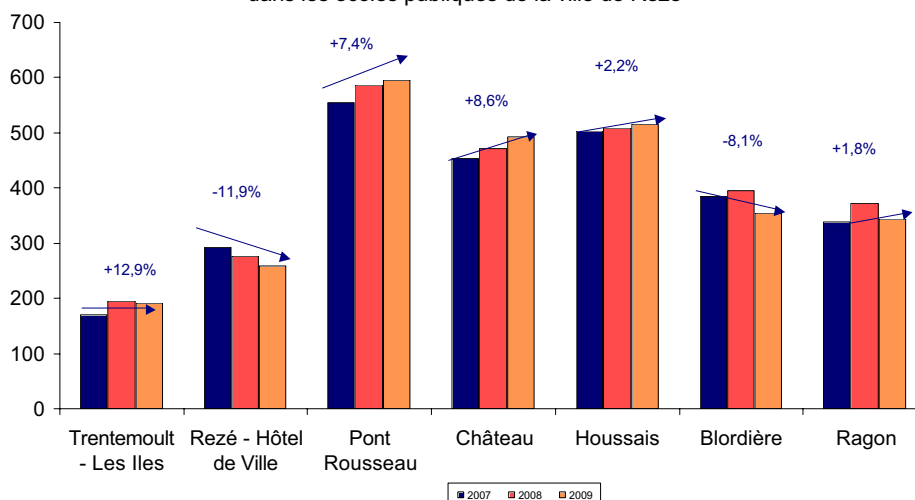
Source : Ville

En 2009/2010, 3 046 enfants rezéens étaient scolarisés dans les écoles publiques de la ville. Entre les périodes 2007/08 et 2009/2010, on constate une hausse des effectifs de +2,2%.

131 élèves fréquentant les écoles rezéennes vivent dans une des communes du département hors Rezé.

Ce sont les quartiers **Pont Rousseau et Houssais** qui regroupent les effectifs les plus importants (respectivement 595 et 515 élèves, soit respectivement 21,8% et 16,8% des enfants scolarisés.).

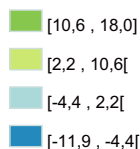
Evolution 2007-2009 du nombre d'enfants scolarisés dans les écoles publiques de la ville de Rezé



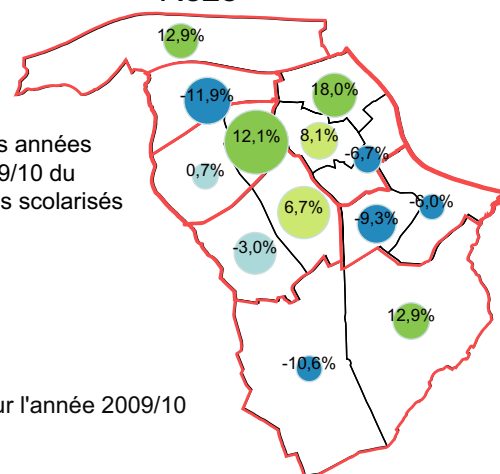
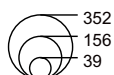
Entre 2007 et 2009, les quartiers Trentemoult, Pont Rousseau et Château ont enregistré une forte hausse des élèves scolarisés en primaire public (respectivement +12,9%, +7,4% et +8,6%, soit +22, +41 et +39). Cette hausse a principalement eu lieu à la rentrée 2008. Inversement les effectifs scolaires ont diminué dans les quartiers Hôtel de Ville et Blordière (respectivement -11,9% et -8,1% soit -35 et -31 élèves).

### Les enfants scolarisés - Rezé -

Taux d'évolution entre les années scolaires 2007/08 et 2009/10 du nombre d'enfants rezéens scolarisés



Enfants scolarisés pour l'année 2009/10



Source : ville

## L'accueil périscolaire

### Inscrits à l'accueil périscolaire

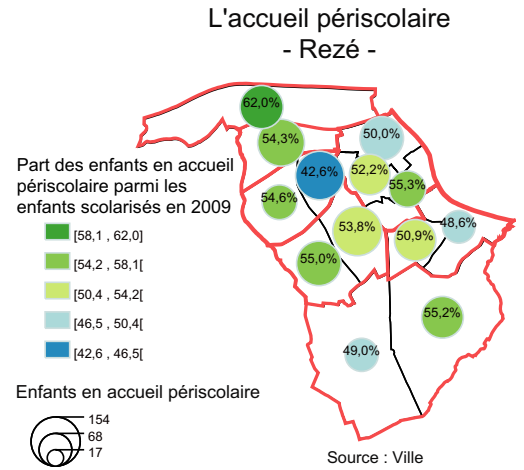
Zones	Nb d'enfants inscrits à l'accueil périscolaire* 2009/2010	Part parmi les enfants scolarisés* 2009/2010
Trentemoult - Les Iles	119	62,0
Rezé - Hôtel de Ville	140	54,3
Pont Rousseau	310	52,1
Château	227	46,0
Houssais	280	54,4
Blordière	177	50,0
Ragon	181	52,6
non ventilés	150	50,8
<b>Ville de Rezé</b>	<b>1 584</b>	<b>52,0</b>
<b>Hors Rezé</b>	<b>97</b>	

\* en écoles publiques

Source : Ville

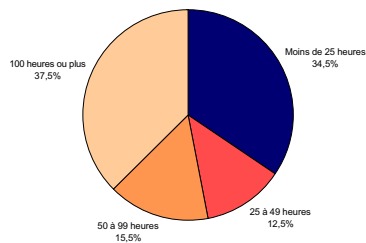
1 584 enfants rezéens étaient inscrits à l'accueil périscolaire à la rentrée 2009 et 97 enfants vivant dans les autres communes du département 44. 52% des enfants scolarisés fréquentaient l'accueil périscolaire en 2009. Au niveau quartier, le taux varie de 46% (Château) à 62% (Trentemoult).

Au niveau IRIS, on observe une forte sous-représentation des enfants fréquentant l'accueil périscolaire dans le quartier 0401 Château Mahaudières (42,6%). A l'opposé, on note une forte sur-représentation de la fréquentation de l'accueil périscolaire dans l'IRIS 0101 ZA Atout sud-Trentemoult (62%). Entre ces 2 extrémités, la part des enfants en accueil périscolaire varie de 48,6% à 55,3%.

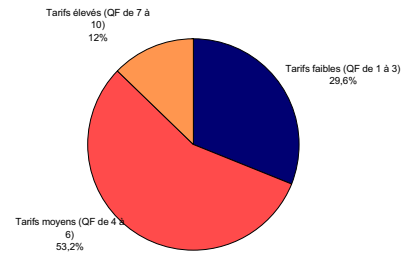


### Niveau de fréquentation et quotient familial des enfants inscrits à l'accueil périscolaire

Niveau de fréquentation des enfants inscrits à l'accueil périscolaire sur Rezé 2009/2010



Fréquentation par quotient familial des enfants inscrits à l'accueil périscolaire sur Rezé 2009/2010



### Niveau de fréquentation et quotient familial des inscrits à l'accueil périscolaire

Quartiers	Répartition par niveau de fréquentation sur l'année				Répartition par tarif		
	Moins de 25 heures	25 à 49 heures	50 à 99 heures	100 heures ou plus	Tarifs faibles (QF de 1 à 3)	Tarifs moyens (QF de 4 à 6)	Tarifs élevés (QF de 7 à 10)
Trentemoult - Les Iles	47,1	12,6	16,8	23,5	14,3	58,8	21,0
Rezé - Hôtel de Ville	44,3	12,9	18,6	24,3	47,9	41,4	6,4
Pont Rousseau	31,3	14,5	14,2	40,0	30,3	52,9	11,3
Château	33,5	12,8	12,8	41,0	48,5	41,4	4,8
Houssais	36,8	9,6	13,2	40,4	21,4	63,6	12,1
Blordière	29,4	16,4	20,3	33,9	31,1	41,8	20,9
Ragon	32,0	10,5	17,1	40,3	17,7	63,0	14,9
<b>Ville de Rezé</b>	<b>34,5</b>	<b>12,5</b>	<b>15,5</b>	<b>37,5</b>	<b>29,6</b>	<b>53,2</b>	<b>12,0</b>

Source : Ville 2009

En moyenne sur la ville, 34,5% des enfants rezéens inscrits à l'accueil périscolaire en 2009 l'ont fréquenté pendant moins de 25 heures, 12,5% l'ont fréquenté de 25 à 49 heures, 15,5% l'ont fréquenté de 50 à 99 heures et 37,5% l'ont fréquenté 100 heures ou plus.

Concernant les tarifs, 12% des enfants bénéficient de tarifs élevés (quotients supérieur à 1 532 euros), 53,2% de tarifs moyens (quotients entre 704 et 1531 euros), enfin 29,6% de tarifs faibles (quotients inférieurs à 703 euros). Les bas tarifs sont sur-représentés dans les quartiers Rezé-Hôtel de Ville et Château (respectivement 47,9% et 48,5%).

	QF	Montant (en euros)
Tarifs faibles	1	<= à 401
	2	de 402 à 565
	3	de 566 à 703
Tarifs moyens	4	de 704 à 957
	5	de 958 à 1 254
	6	de 1 255 à 1 531
Tarifs élevés	7	de 1 532 à 2 106
	8	de 2 107 à 2 679
	9	de 2 680 à 3 255
	10	>= 3 256

## La restauration scolaire

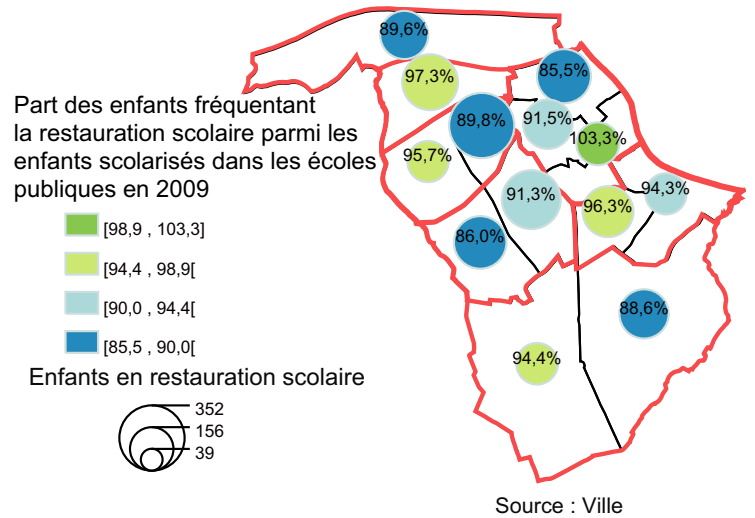
Enfants inscrits à la restauration scolaire en 2009		
Quartiers	Nb d'enfants inscrits à la restauration scolaire en 2009	Part parmi les enfants scolarisés 2009
Trentemoult - Les Iles	172	89,6
Rezé - Hôtel de Ville	251	97,3
Pont Rousseau	548	92,1
Château	451	91,5
Houssais	458	88,9
Blordière	338	95,5
Ragon	313	91,0
non ventilés	250	84,7
<b>Ville de Rezé</b>	<b>2 781</b>	<b>91,3</b>

Source : Ville

2 781 enfants rezéens étaient inscrits à la restauration scolaire à la rentrée 2009. En 2009, 91,3% des enfants rezéens scolarisés déjeunent à la restauration scolaire.

Au niveau IRIS, les territoires qui présentent les taux de fréquentation les plus élevés sont les IRIS 0303 Basse Landes Chêne Gala (100%) et 0201 Centre (97,3%). A l'opposé, les IRIS 0301 Pont Rousseau centre et 0501 La Houssais Jaguère présentent les taux les plus faibles (respectivement 85,5% et 86%).

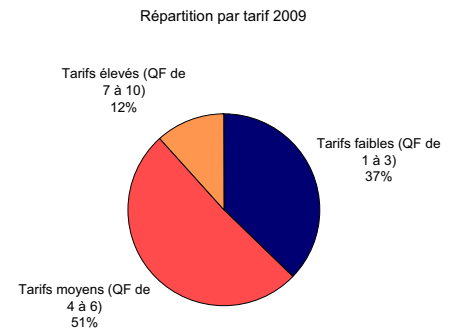
### La restauration scolaire - Rezé -



### Quotient familial des enfants inscrits à la restauration scolaire

Quartiers	Répartition par tarif 2009		
	Tarifs faibles (QF de 1 à 3)	Tarifs moyens (QF de 4 à 6)	Tarifs élevés (QF de 7 à 10)
Trentemoult - Les Iles	13,4	54,7	25,0
Rezé - Hôtel de Ville	52,6	33,1	6,4
Pont Rousseau	34,7	46,5	11,1
Château	53,0	35,3	4,2
Houssais	23,1	61,6	11,8
Blordière	31,7	47,3	14,8
Ragon	28,8	51,4	12,5
<b>Ville de Rezé</b>	<b>34,7</b>	<b>47,8</b>	<b>10,8</b>

Source : Ville



Sur l'ensemble de la ville, 34,7% des enfants inscrits à la restauration scolaire bénéficient de tarifs faibles (quotients inférieurs à 684 euros), 47,8% de tarifs moyens (quotients entre 685 et 1 489 euros) et 10,8% de tarifs élevés (quotients supérieurs à 1 490 euros). On observe une sur-représentation des tarifs faibles sur les quartiers Rezé-Hôtel de Ville et Château (respectivement 52,6% et 53%). A l'inverse, Trentemoult présente une sur-représentation de tarifs élevés (25%).

	QF	Montant (en euros)
Tarifs faibles	1	<= à 401
	2	de 402 à 565
	3	de 566 à 703
Tarifs moyens	4	de 704 à 957
	5	de 958 à 1 254
	6	de 1 255 à 1 531
Tarifs élevés	7	de 1 532 à 2 106
	8	de 2 107 à 2 679
	9	de 2 680 à 3 255
	10	>= 3 256

**Arpej** : Association pour la réalisation d'activités éducatives, sociales et de loisirs pour l'enfance et la jeunesse de Rezé.

## Les activités ARPEJ

Quartiers	Nb d'enfants inscrits aux activités ARPEJ		Evolution (Effectifs)	Dont nb 6-11 ans	Part parmi les 6-11 ans recensés par la CAF
	2008	2009			
Trentemoult - Les Iles	107	90	-17	62	48,4
Rezé - Hôtel de Ville	221	171	-50	98	46,0
Pont Rousseau	502	466	-36	270	49,3
Château	368	384	+16	188	45,4
Houssais	393	340	-53	183	44,4
Blordière	314	310	-4	157	53,2
Ragon	300	270	-30	140	37,1
non ventilés	156	194	-	107	-
<b>Ville de Rezé</b>	<b>2 361</b>	<b>2 225</b>	<b>-136</b>	<b>1 205</b>	<b>47,3</b>
<i>Hors Rezé</i>	<i>82</i>	<i>91</i>			

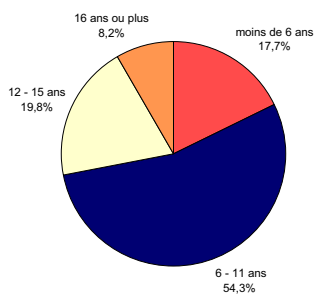
Source : Arpej et CAF

2 225 enfants rezéens étaient inscrits aux activités centres de loisirs de l'ARPEJ au 31/12/2009, soit 136 de moins que l'année précédente. Parmi eux, 1 205 étaient âgés de 6 à 11 ans, soit 47,3% des enfants de cette tranche d'âge recensés par la CAF. C'est sur le quartier Blordière que la fréquentation des enfants âgés de 6 à 11 ans aux activités de loisirs est la plus élevée (53,2%). A l'inverse, c'est sur le quartier Ragon qu'ils sont le moins représentés (37,1%).

Notons que 91 enfants non rezéens ont également fréquenté les activités ARPEJ en 2009.

### Répartition par âge des enfants ayant fréquenté les CLSH

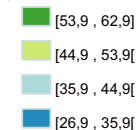
Répartition par tranche d'âge des enfants ayant fréquenté le CLSH en 2009 - Ville de Rezé



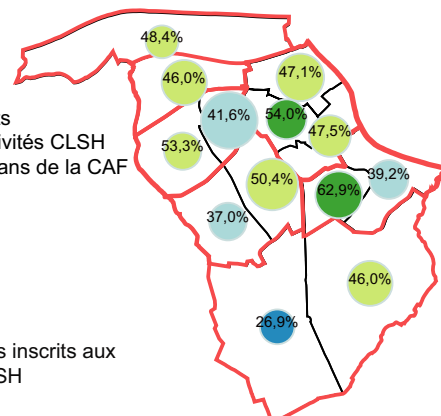
54,3% des enfants ayant fréquenté les CLSH en 2009 avaient entre 6 et 11 ans, 17,7%, moins de 6 ans, 19,8% entre 12 et 15 ans et 8,2% 16 ans et plus. C'est sur les IRIS 0601 Naudières-Landes Saint-Pierre, 0302 Saint Paul et 0402 Trocardière-Moulin à l'huile que la part des 6-11 ans inscrits aux activités CLSH est la plus importante (respectivement 62,9%, 54% et 53,3%).

### Les activités CLSH en 2009 - Rezé -

Part des enfants inscrits aux activités CLSH parmi les 6-11 ans de la CAF



Les 6-11 ans inscrits aux activités CLSH



Source : ARPEJ et CAF

## Elèves Ecole Musique et Danse

Evolution du nombre d'élèves inscrits à l'école de musique et de danse

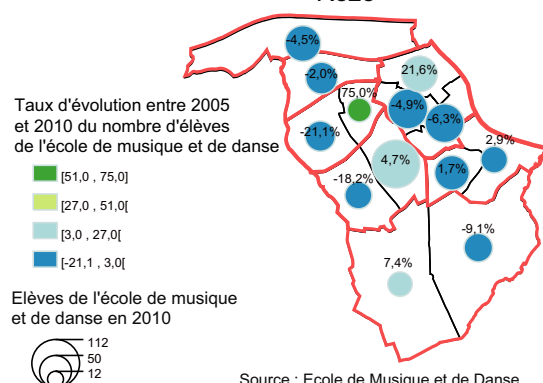
Quartiers	Total des élèves inscrits en école de musique de danse 2009/2010					Evolution 2005/2010		Part parmi la population totale*
	2005/2006	2006/2007	2007/2008	2008/2009	2009/2010	Effectifs	%	
Trentemoult - Les Iles	66	64	69	73	63	-3	-4,5%	3,7
Rezé - Hôtel de Ville	51	36	38	55	50	-1	-2,0%	1,5
Pont Rousseau	212	221	206	214	214	+2	+0,9%	2,1
Château	73	69	66	77	73	+0	+0,0%	1,1
Houssais	151	153	138	142	148	-3	-2,0%	2,2
Blordière	92	96	80	102	94	+2	+2,2%	2,0
Ragon	71	70	70	75	69	-2	-2,8%	1,4
non ventilés	20	37	77	24	40	+20	-	0,0
<b>Ville de Rezé</b>	<b>736</b>	<b>746</b>	<b>744</b>	<b>762</b>	<b>751</b>	<b>+15</b>	<b>+2,0%</b>	<b>2,0</b>
Communes du 44 (hors Rezé)	nd	nd	nd	70	62	-	-	-

\* au RP 2007

Source : Ecole de musique

751 Rezéens fréquentaient en 2009/2010 l'Ecole de Musique et de Danse et 62 élèves appartenant aux autres communes du département. Le nombre total d'élèves a augmenté de 2% entre 2005/2006 et 2009/2010 sur Rezé. Cependant, de nombreux IRIS ont connu une diminution des effectifs inscrits à l'Ecole de Musique et de Danse. C'est le cas, notamment, pour l'IRIS 0402 Trocardière- Moulin à l'huile (quartier Château), avec une baisse de plus de 20%. A l'inverse, sur l'IRIS 0401 Château-Mahaudières (appartenant au même quartier), le nombre d'élèves a fortement augmenté +75%. On note que le plus grand effectif est porté par l'IRIS 0502 Trois Moulins-La Houssais.

Ecole de musique et de danse - Rezé -



Source : Ecole de Musique et de Danse

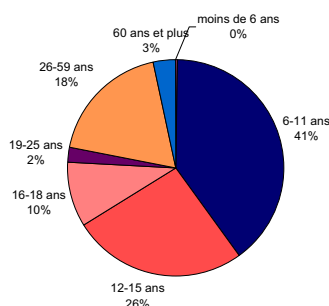
Structure par âge des élèves de l'école de musique

Quartiers	Elèves de 6-18 ans			Elèves de 19-59 ans		
	Effectifs 2010	Part parmi tous les élèves	Part parmi les 6-17 ans*	Effectifs 2010	Part parmi tous les élèves	Part parmi les 20-59 ans*
Trentemoult - Les Iles	47	74,6%	16,9%	14	22,2%	1,5%
Rezé - Hôtel de Ville	30	60,0%	5,8%	18	36,0%	0,9%
Pont Rousseau	164	76,6%	12,7%	43	20,1%	0,8%
Château	53	72,6%	5,9%	15	20,5%	0,5%
Houssais	118	79,7%	12,0%	23	15,5%	0,7%
Blordière	67	71,3%	9,1%	23	24,5%	0,9%
Ragon	55	79,7%	6,9%	13	18,8%	0,5%
non ventilés	30	75,0%	0,0%	7	17,5%	0,0%
<b>Ville de Rezé</b>	<b>564</b>	<b>75,1%</b>	<b>10,3%</b>	<b>156</b>	<b>20,8%</b>	<b>0,8%</b>
Communes du 44 (hors Rezé)	25	40,3%	-	27	43,5%	-

\* au RP 2007

Source : Ecole de musique

Répartition par âge des élèves de l'Ecole de Musique et de Danse en 2009



3/4 des élèves rezéens inscrits sont âgés de 6-18 ans, soit 564 élèves et seulement 40,3% pour les autres communes du département. Cette part atteint près de 80% sur les quartiers Houssais et Ragon avec, respectivement, 118 et 55 élèves de 6-18 ans inscrits. Les adultes âgés de 19 à 59 ans représentent quant à eux 20,8% des inscrits et 43,5% pour l'ensemble des autres communes du 44. Cette part atteint 36% sur le quartier Hôtel de Ville (soit, 18 inscrits). Ainsi, plus de 10% des 6-17 ans de Rezé sont inscrits à l'Ecole de Musique et de Danse, contre moins d'1% pour les 19-59 ans.

Quartiers	Répartition par tarif des élèves de moins de 19 ans			
	tarifs 1 à 3	tarifs 4 à 6	tarifs 7 à 10	tarifs autre
Trentemoult - Les Iles	2,1%	60,4%	29,2%	8,3%
Rezé - Hôtel de Ville	33,3%	43,3%	20,0%	3,3%
Pont Rousseau	16,5%	54,3%	27,4%	1,8%
Château	26,4%	49,1%	18,9%	5,7%
Houssais	2,5%	70,8%	24,2%	2,5%
Blordière	13,4%	68,7%	14,9%	3,0%
Ragon	18,2%	47,3%	29,1%	5,5%
non ventilés	30,0%	43,3%	26,7%	0,0%
Ville de Rezé	14,6%	57,7%	24,3%	3,4%
Communes du 44 (hors Rezé)	12,0%	24,0%	0,0%	64,0%

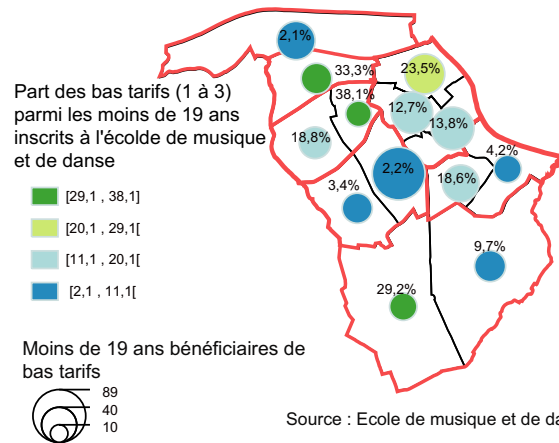
Source : Ecole de Musique 2009/2010

En 2009, 58% des élèves de moins de 19 ans inscrits à l'Ecole de Musique bénéficiaient d'un tarif moyen (4 à 6) et 24% d'un tarif allant de 7 à 10. Enfin, alors que 3,4% des moins de 19 ans réglait un tarif élevé, près de 15% bénéficiaient d'un tarif faible (1 à 3).

71% des élèves issus du quartier Houssais bénéficient des tarifs moyens (4 à 6) et 29% des élèves provenant de Trentemoult-Les Iles et de Ragon bénéficient du tarif de 7 à 10.

1/3 des élèves issus du quartier Hôtel de Ville et plus d'1/4 des élèves de Château bénéficient des tarifs entre 1 et 3.

Les bas tarifs à l'école de musique et de danse - Rezé -



Source : Ecole de musique et de danse 2009/2010

## Emprunteurs Bibliothèque

Emprunteurs bibliothèque en 2009				
Quartiers	Total emprunteurs bibliothèque 2009	Part 2009 parmi la population totale*	Emprunteurs bibliothèque 6-18 ans 2009	Part 2009 parmi les 6-17 ans **
Trentemoult - Les Iles	293	17,1%	129	46,4%
Rezé - Hôtel de Ville	519	15,1%	204	39,7%
Pont Rousseau	1248	12,5%	438	33,8%
Château	976	15,4%	417	46,7%
Houssais	1025	15,4%	431	43,8%
Blordière	704	14,9%	284	38,5%
Ragon	575	11,5%	263	33,0%
non ventilés	363	-	144	-
<b>Ville de Rezé</b>	<b>5 703</b>	<b>15,1%</b>	<b>2 310</b>	<b>42,0%</b>

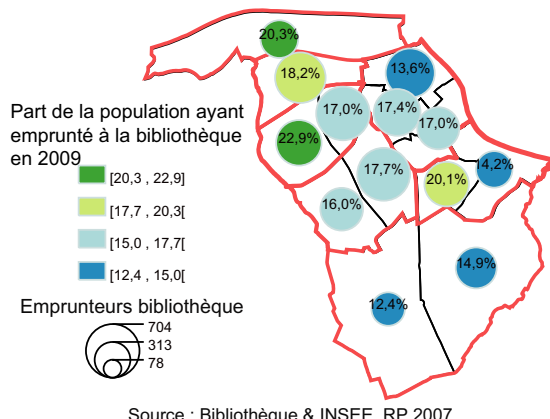
\* au RP 2007

Source : Bibliothèque

\*\* Seule la population des 6-17 ans est disponible au RP 2007

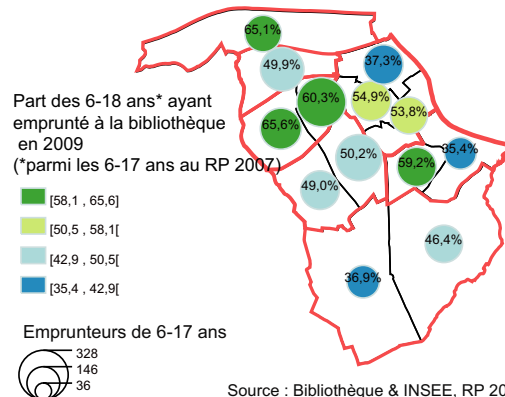
En 2009, 5 703 Rezéens ont emprunté à la bibliothèque et 649 venant d'une autre commune de Loire-Atlantique. Sur Rezé, on estime à 15% la part de la population ayant emprunté des livres à la bibliothèque en 2009. Au niveau des quartiers, cette proportion varie de 11,5% (Ragon) à 17% (Trentemoult).

Emprunteurs de la bibliothèque  
- Rezé -



Source : Bibliothèque & INSEE, RP 2007

Les 6-17 ans de la bibliothèque  
- Rezé -



Source : Bibliothèque & INSEE, RP 2007

Au niveau IRIS, on constate une forte sous-représentation des lecteurs dans les quartiers Ragon Ouest et Est, Morinière-Jaunais et Pont Rousseau Centre.

A l'inverse, la bibliothèque est très fréquentée sur les IRIS Trocardière-Moulin à Huile et ZA Atout Sud - Trentemoult.

2 310 emprunteurs rézéens âgés de 6 à 18 ans étaient recensés au 31/12/2009, représentant 42% des 6-17 ans recensés au recensement de la population. On constate une sous-représentation des emprunteurs sur le quartier Ragon (33%) et une sur-représentation sur le quartier Château (47%).

Ville de Rezé	Répartition par classes d'âges des emprunteurs 2009
moins de 6 ans	9,8%
6-11 ans	22,7%
12-15 ans	12,6%
16-18 ans	5,3%
19-25 ans	3,5%
26-59 ans	36,5%
60 ans ou plus	9,6%

Source : Bibliothèque

Les 25-59 ans représentent 36,5% des emprunteurs à la Bibliothèque et les 6-11 ans représentent 22,7%.

Les 19-25 ans sont les moins représentés avec seulement 3,5% des emprunteurs à la bibliothèque de Rezé en 2009.